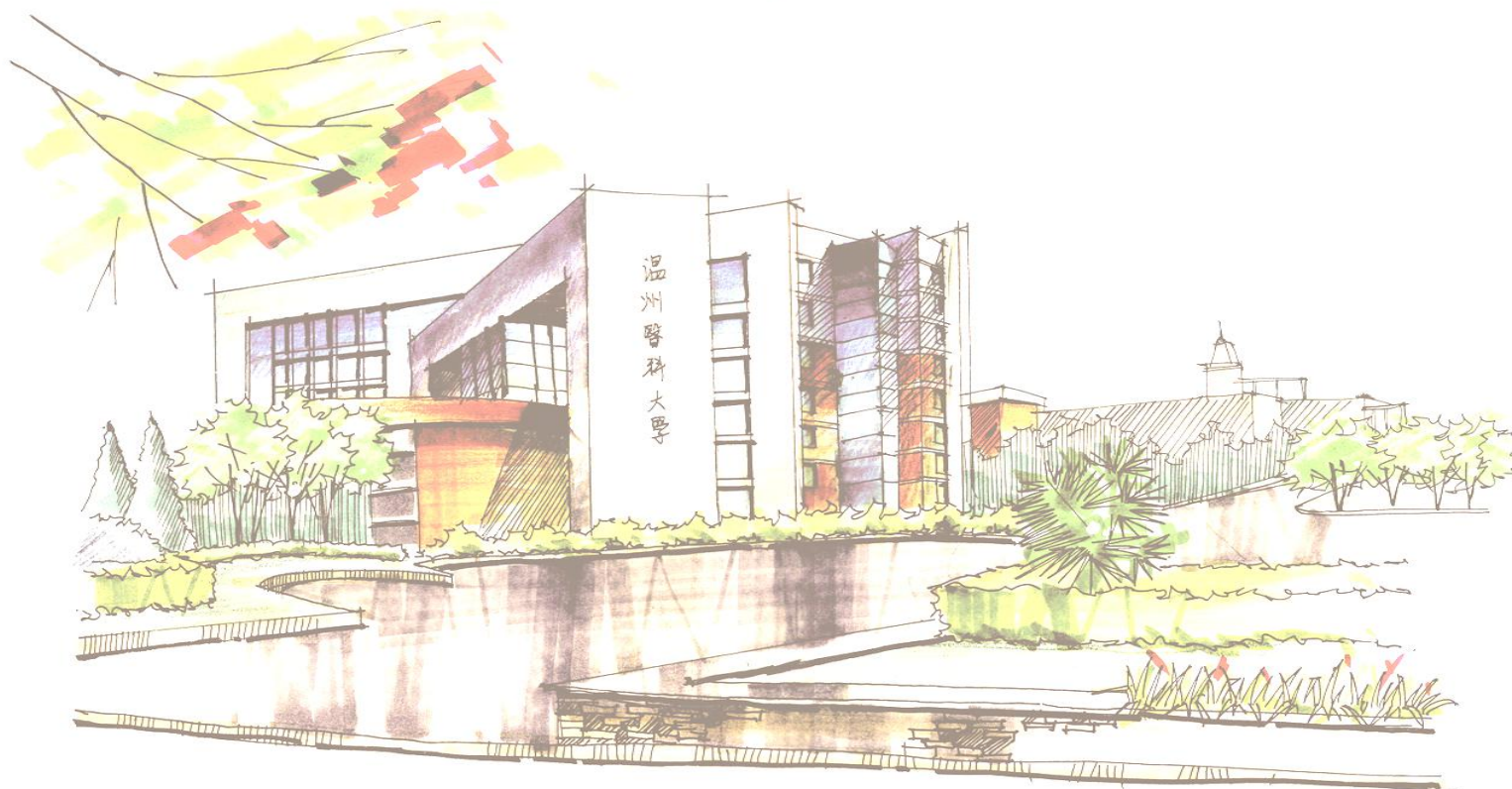




温州医科大学

WENZHOU MEDICAL UNIVERSITY

2016 年毕业生就业质量报告



温州医科大学学生职业发展指导中心

二〇一六年十二月

目录

一、	学校概况-----	1
二、	2016 年毕业生就业情况-----	3
(一)	毕业生基本情况-----	3
(二)	毕业生毕业去向-----	4
(三)	毕业生就业单位性质流向-----	8
(四)	毕业生就业行业流向-----	10
(五)	毕业生就业地域流向-----	11
(六)	本科生升学深造情况-----	13
三、	毕业生就业情况相关调查分析-----	15
(一)	求职准备-----	15
(二)	求职途径-----	19
(三)	签约情况-----	21
(四)	专业对口度-----	23
(五)	毕业生创业情况-----	24
四、	就业发展趋势-----	26
(一)	毕业生规模趋势-----	26
(二)	就业率趋势-----	26
(三)	就业流向趋势-----	26
(四)	专业相关度趋势-----	27
五、	2016 年毕业生就业工作措施-----	28
(一)	强化内部联动, 完善“全员化”就业工作格局-----	28
(二)	搭建三个平台, 细致做好毕业生就业服务工作-----	29
(三)	开展“精细化”职业发展教育, 全力提升学生就业能力-----	29
(四)	培养创新精神, 提升毕业生创新创业综合素质-----	30
六、	就业对教育教学的反馈-----	30

温州医科大学 2016 年毕业生就业质量报告

一、学校概况

温州医科大学温州医科大学是浙江省省属普通高等学校。学校可溯源至创办于 1912 年的浙江医学专门学校，1958 年 8 月由浙江医学院从杭州分迁至温州建立，初名“浙江第二医学院”，后以校址所在地改名为“温州医学院”，2013 年更名为“温州医科大学”，2015 年成为浙江省政府、国家卫生计生委和教育部共建高校。

学校 1958 年开始招收五年制本科学生，1978 年招收硕士研究生，是全国首批硕士学位授予单位，具有博士学位授予权。现有临床医学一级学科博士点，临床医学、护理学、中药学、生物学、生物医学工程、基础医学、中西医结合、药学等 8 个一级学科硕士点，6 个专业硕士学位授权点；设有临床医学一级学科博士后科研流动站。拥有 1 个国家工程技术研究中心、1 个省部共建国家重点实验室培育基地、13 个省部级重点实验室（研究中心）、1 个浙江省“2011 协同创新中心”；2 个浙江省“重中之重一级学科”，3 个浙江省 A 类一流学科、7 个 B 类一流学科，10 个浙江省高校重点学科。

学校有 38 个本科专业，涉及医学、理学、工学、管理学、文学、法学、教育学等七大学科门类。目前有全日制在校生 16275 人（不含独立学院——温州医科大学仁济学院），其中博士研究生 118 人，硕士研究生 2839 人，学历教育留学生 742 人。学校已形成从本科生到硕士生、博士生及博士后，从全日制到成人教育、留学生和港澳台学生教育全方位、多层次的人才培养体系。

学校现有教职员工及医护人员 10000 余人（含附属医院），其中具有高级专业技术职务 1600 余人。一批优秀教师入选国家“千人计划”、国家“万人计划”、“长江学者奖励计划”、国家“百千万人才工程”、国家有突出贡献中青年专家、教育部“新世纪优秀人才支持计划”、国家卫生计生委有突出贡献的中青年专家、省特级专家、省“千人计划”、省高校特聘教授等。

目前学校拥有国家特色专业建设点 4 个、国家级教学团队 1 个、国家级人才培养创新实验区 1 个、国家级实验教学示范中心 2 个、国家级实践教育基地 1

个、国家级精品资源共享课程 5 门、国家双语教学示范课程 1 门，获教育部“卓越医生教育培养计划”试点项目 5 个、国家专业综合改革试点项目 1 个。获国家级教学成果二等奖 2 项。临床医学类毕业生参加国家执业医师资格考试通过率一直位居全国前 10%。

学校承担国家级科研项目 800 余项，科研成果获得省部级以上奖励 130 余项，其中获国家科技进步奖一等奖、国家科技进步奖二等奖 4 项、国家技术发明奖二等奖 1 项、中华医学科技奖一等奖 3 项、中国药学会科技奖一等奖 1 项、浙江省科学技术奖一等奖 9 项。

学校积极推进教育国际化，与 22 个国家（地区）的一百余所高校、教育科研机构建立了良好的交流合作关系，开展包括合作办学、互派学者、学生交流交换、合作研究等各种形式的合作项目。分别与泰国东方大学、纽约州立大学合作成立了孔子学院。

学校现有 4 个校区，总占地面积 2000 亩，校舍建筑面积 55 万多平方米。图书馆馆藏文献 194 万册。学校主办、编辑出版 5 种学术期刊、1 种学术报刊，其中 3 种期刊入选“中国科技核心期刊”，《中华眼视光学与视觉科学杂志》为中华医学会系列杂志。学校拥有 5 所附属医院，其中 4 所为三级甲等医院，同时在浙江省设有 18 所非直管附属医院（临床学院）。

学校秉持“仁肃勤朴、求是奋发”的校训，逐渐形成了“以特色学科引领和带动全面发展，以推进国际化进程提升办学水平，以医疗和产学研一体化服务于地方经济社会发展”的办学特色，探索出了一条地方高等院校的强校之路。

学校的发展定位是：以本科教育为主，积极发展研究生教育；以医学学科为重点，多学科协调发展；立足浙江，服务全国，面向世界；办学特色鲜明、国内一流、有国际影响的应用研究型大学。

二、2016 年毕业生就业情况

（一）毕业生基本情况

温州医科大学 2016 年共有毕业生 3595 人，比 2015 年增加 24 人，比 2014 年增加 143 人。研究生学历毕业生 890 人，本科学历毕业生 2522 人，专科学历毕业生 183 人，研究生毕业生人数比例为 24.76%，和上一年比例基本持平。

2016 届毕业生共有男生 1275 人，女生 2320 人，性别比为 1:1.820。

图1 各学历毕业生人数比例

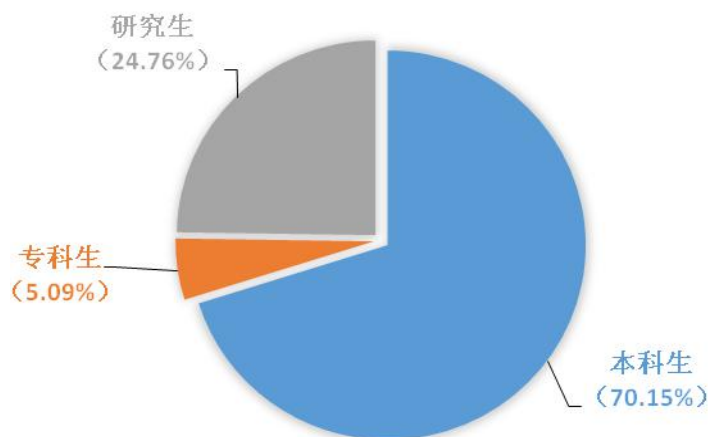
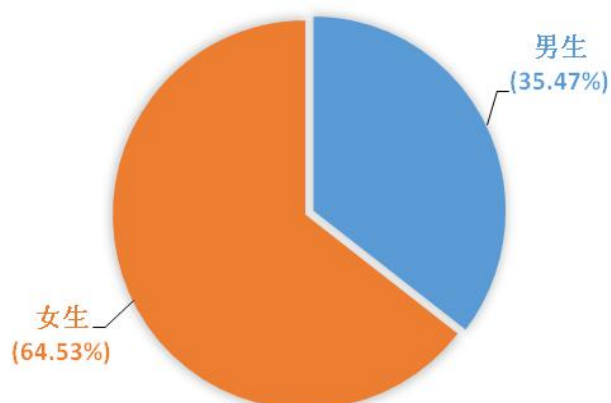


图2 毕业生性别比例

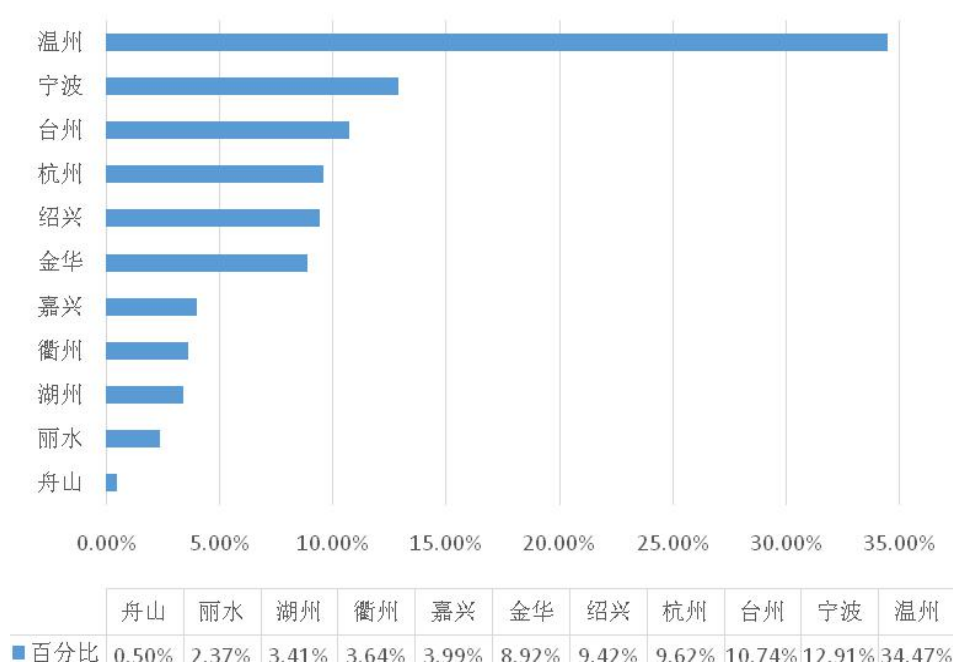


2016 届毕业生分别来自全国 28 个省、自治区和直辖市，其中人数最多的十个生源地省份分别为浙江省（2579 人，71.74%）、安徽省（130，3.62%）、河南

省（114，3.17%）、山东省（80，2.23%）、湖南省（64，1.78%）、甘肃省（63，1.75%）、贵州省（53，1.47%）、湖北省（52，1.45%）、江西省（51，1.42%）、江苏省（49，1.36%）。

浙江省内生源是学校毕业生的主要生源地，其中学校所在地的温州市户籍毕业生为省内生源比例的 34.37%，宁波、台州、杭州、绍兴和金华户籍毕业生分别为省内生源比例的 12.91%、10.74%、9.62%、9.42%和 8.92%，以上六个城市的毕业生占到学校省内生源的八成以上。

图表1 毕业生生源地分布（浙江省地级市）

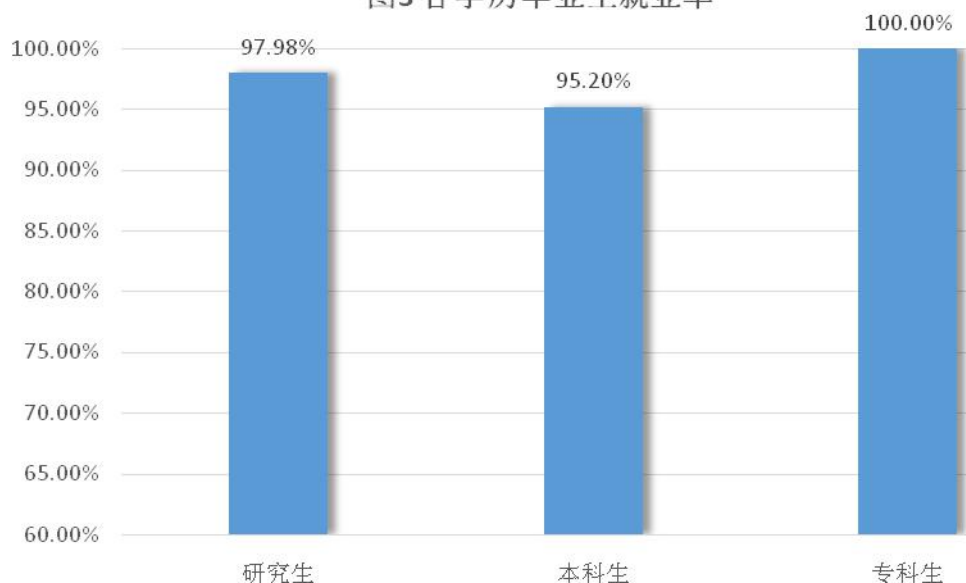


（二） 毕业生毕业去向

毕业生就业率，是指升学深造和就业毕业生数量占毕业生总数的比例。其中，升学深造包含国内升学和出国（境）留学，就业包含签就业协议形式就业、签劳动合同形式就业、其他录用形式就业、应征入伍、国家基层项目、地方基层项目、自主创业、自由职业。

截至 2016 年 12 月 8 日，我校 2016 届毕业生就业率为 96.13%。其中，升学深造比例为 20.03%，签三方协议就业比例为 59.36%，签劳动合同就业比例为 9.93%，灵活就业比例为 6.81%，其中 17 名本科毕业生选择自主创业。

图3 各学历毕业生就业率

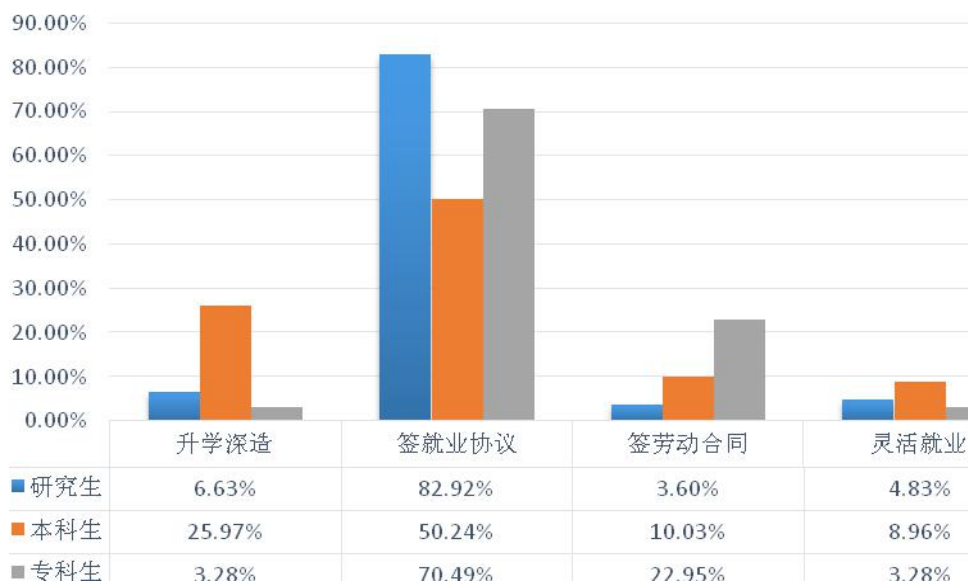


从学历层次看，本科毕业生就业率为 95.20%，其中，升学深造的比例为 25.97%，签三方协议就业的比例为 50.24%，签劳动合同就业的比例为 10.03%，灵活就业比例为 8.96%；研究生就业率为 97.98%，其中 2016 届博士毕业生实现 100% 就业；专科毕业生就业率达到 100%。

表 1 按学历区分毕业生就业去向

毕业去向	研究生	本科生	专科生	总体
升学深造	6.63%	25.97%	3.28%	20.03%
签就业协议	82.92%	50.24%	70.49%	59.36%
签劳动合同	3.60%	10.03%	22.95%	9.93%
灵活就业	4.83%	8.96%	3.28%	6.81%
就业率	97.98%	95.20%	100.00%	96.13%

图表2 按学历区分毕业生就业去向



2016年，我校12个二级学院毕业生年终就业率均达到了90%以上，人数最多的第一临床医学院、第二临床医学院、护理学院、药学院、检验医学院、生命科学学院毕业生均保持较高水平的就业率，其中第一临床医学院、第二临床医学院、眼视光学院等培养医学人才的二级学院实现了较高的升学率。

表2 各二级学院毕业生就业情况(本科生)

学院	毕业生人数	就业人数	升学人数	升学率	就业率
第一临床医学院、信息与工程学院	643	616	223	34.68%	95.80%
第二临床医学院	553	531	256	46.29%	96.02%
眼视光学院、生物医学工程学院	213	194	40	18.78%	91.08%
护理学院	455	437	10	2.20%	96.04%
药学院	208	200	40	19.23%	96.15%
检验医学院、生命科学学院	211	202	49	23.22%	95.73%
公共卫生与管理学院	290	277	30	10.34%	95.52%
外国语学院	69	68	4	5.80%	98.55%

口腔医学院	30	29	8	26.67%	96.67%
精神医学学院	33	30	1	3.03%	90.91%

表 3 各二级学院毕业生就业情况(研究生)

学院	毕业生人数	就业人数	升学人数	升学率	就业率
第一临床医学院、信息与工程学院	296	291	11	3.72%	98.31%
第二临床医学院	191	188	4	2.09%	98.43%
眼视光学院、生物医学工程学院	135	132	17	12.59%	97.78%
护理学院	5	5	0	0.00%	100.00%
药学院	68	67	9	13.24%	98.53%
检验医学院、生命科学学院	133	130	16	12.03%	97.74%
环境与公共卫生学院	26	25	1	3.85%	96.15%
口腔医学院	12	12	0	0.00%	100.00%
基础医学院	24	22	1	4.17%	91.67%

从专业角度来看,各本科专业毕业生的就业情况总体较好。医学类本科专业就业率大部分在 95%左右,分布在 100%至 73.77%之间;非医类本科专业就业率分布在 100%至 92.31%之间,其中康复治疗学、眼视光技术、中药学、环境科学、市场营销、劳动与社会保障、日语专业实现 100%就业。医学类本科专业毕业生:2164 人,就业率 95.33%,非医类:541 人,就业率 96.30%

表 4 各本科专业就业率情况

专业	就业率	专业	就业率
临床医学	95.93%	药学	95.48%
医学影像学	94.57%	中药学	100.00%
麻醉学	96.88%	应用心理学	90.91%
康复治疗学	100.00%	环境科学	100.00%
中医学	87.88%	市场营销	100.00%

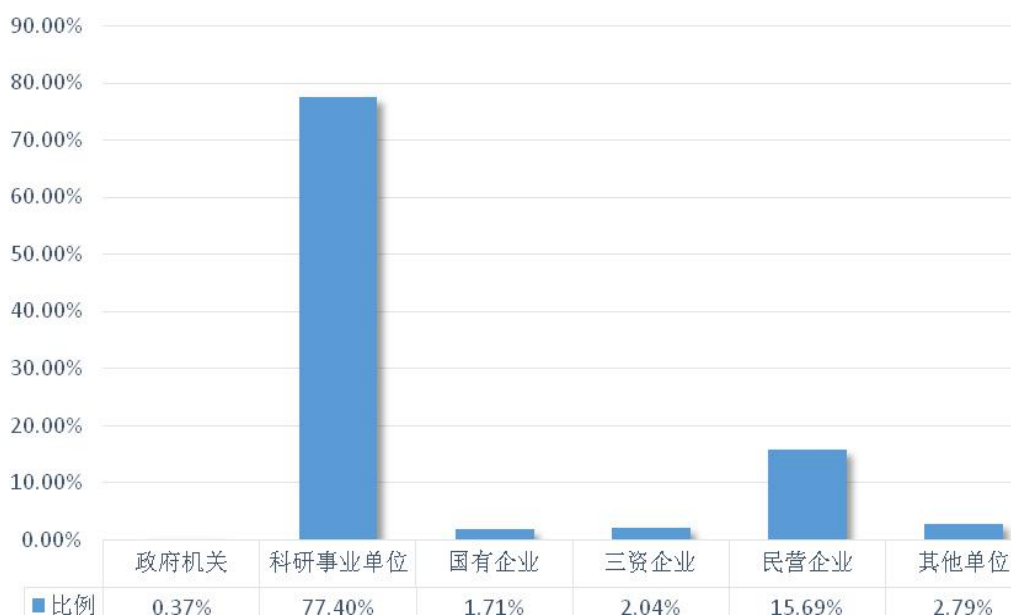
眼视光技术	100.00%	公共事业管理	94.92%
护理学	94.51%	劳动与社会保障	100.00%
预防医学	92.31%	英语	97.22%
生物技术	94.55%	日语	100.00%
医学检验	96.15%	电子信息工程	96.77%
口腔医学	96.67%	计算机科学与技术	96.67%
运动人体科学	95.83%	生物医学工程	96.92%
眼视光学	73.77%	信息管理与信息系统	96.43%
制药工程	95.65%		

据了解，毕业生未就业或者选择待就业主要有三方面的原因：首先，多数毕业生因为选择再次考研而暂时不就业，主要集中在眼视光学、中医学、麻醉学、药学以及生物技术专业；其次，部分毕业生对首次就业期望值高，找不到满意的单位而选择等待再次参加招考；最后，极少数毕业生由于成绩不合格，暂时未获得毕业资格而影响了就业进度，也有毕业生因自身能力、地域需求等原因未能找到合适工作的情况。

（三） 毕业生就业单位性质流向

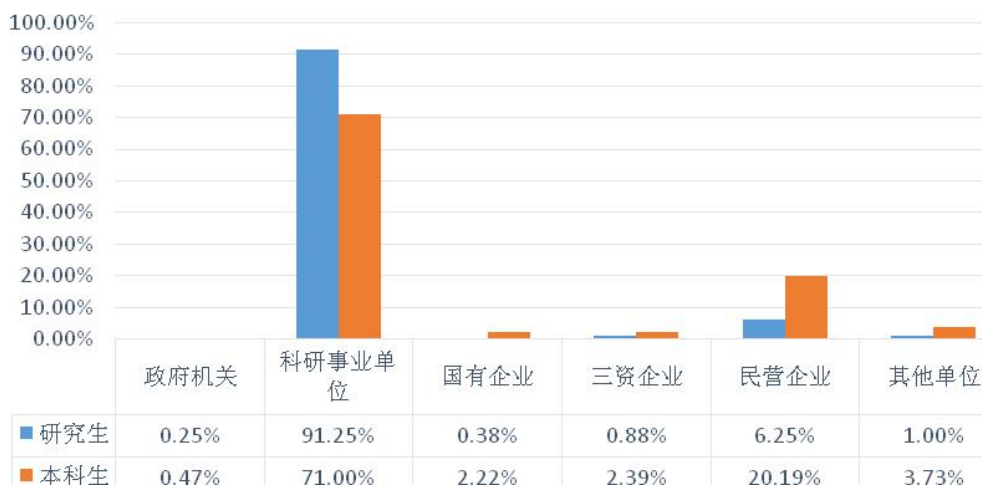
总体而言，我校毕业生选择的就业单位主要集中于科研事业单位性质，科研事业单位包含科研设计单位、高等教育事业单位、中初教育事业单位和医疗卫生事业单位等。

图表3 毕业生就业单位性质



分别有 91.25%和 71.00%的研究生和本科生选择了科研事业单位作为他们的工作单位。本科生相对较为集中的单位类型还有民营企业，比例达 20.19%。其中，医学类专业毕业生集中在科研事业单位就业的特点非常明显，预防医学、法医学和康复治疗学专业的本科毕业生在政府机关就业较多；药学、眼视光技术、生物医学工程等专业的本科毕业生在国有企业中的就业比例较高；公共事业管理、市场营销、电子信息工程、信息管理与信息系统等专业的本科毕业生在民营企业就业较多；英语、日语、计算机科学与技术专业的本科毕业生加入三资企业就业的比例较高。

图表4 按学历区分毕业生就业单位性质



（四） 毕业生就业行业流向

从毕业生签约单位的行业类型来看，我校毕业生的就业行业集中于生物医疗/医疗保健、管理咨询/科研教育等十个行业类型中。其中，毕业生最集中的行业类型为生物医疗/医疗保健行业，比例达到 79.25%；管理咨询/科研教育行业排在第二位，吸纳了 6.91%的毕业生；IT/通信/电子、加工制造/仪表设备、消费零售/贸易/交通物流行业分列第三、第四和第五位，毕业生从业比例分别为 3.80%、2.73%和 2.36%。

表 5 毕业生就业行业类型

行业类型	比例
生物医疗/医疗保健	79.25%
管理咨询/科研教育	6.91%
IT/通信/电子	3.80%
加工制造/仪表设备	2.73%
消费零售/贸易/交通物流	2.36%
文化/娱乐/服务业	1.92%
房产/建筑建设/物业	1.11%
政府/非营利组织/其他组织	1.07%
金融/银行/保险	0.63%
能源矿产/石油化工	0.22%

从学历层次看，研究生和本科生首选的就业行业类型均为生物医疗/医疗保健行业，其中研究生从事该行业的比例为 87.72%，本科生为 73.51%；另有 9.80%的研究生和 6.26%的本科生选择从事管理咨询/科研教育行业，这一行业同时排在研究生和本科生从业的第二位。本科生从业第三位、第四位的分别为 IT/通信

/电子行业和加工制造/仪表设备，比例分别为 5.86%和 3.94%。研究生和本科生从业结构存在明显差别，本科生的就业行业选择比研究生更多元，十个行业中均有本科毕业生从业，而研究生则集中在其中的两个行业。

表 6 按学历区分毕业生就业行业类型

行业类型	研究生	本科生
生物医疗/医疗保健	87.72%	73.51%
消费零售/贸易/交通物流	0.12%	3.54%
IT/通信/电子	0.25%	5.86%
管理咨询/科研教育	9.80%	6.26%
政府/非营利组织/其他组织	0.87%	1.16%
加工制造/仪表设备	0.74%	3.94%
金融/银行/保险	-	0.99%
房产/建筑建设/物业	0.50%	1.39%
文化/娱乐/服务业	-	3.01%
能源矿产/石油化工	-	0.35%

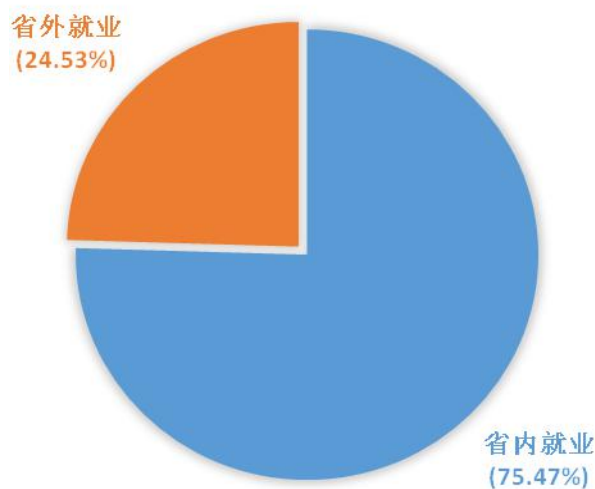
（五）毕业生就业地域流向

就业地域一直是影响大学生就业选择的重要因素之一。就业地区良好的经济发展水平、便利的生活环境、宽广的职业发展空间都直接吸引着大学毕业生，也间接决定着大学毕业生就业竞争的激烈程度。本报告根据毕业生就业省份和就业地区进行分析。

从毕业生的就业省份来看，2016 年我校毕业生就业人数最多的三个省分别是浙江省、上海市和江苏省，所占比例分别为 75.47%、3.02%和 2.48%。从下图可以看出，有 75.47%的毕业生选择在浙江省内就业，24.53%的毕业生则去往浙

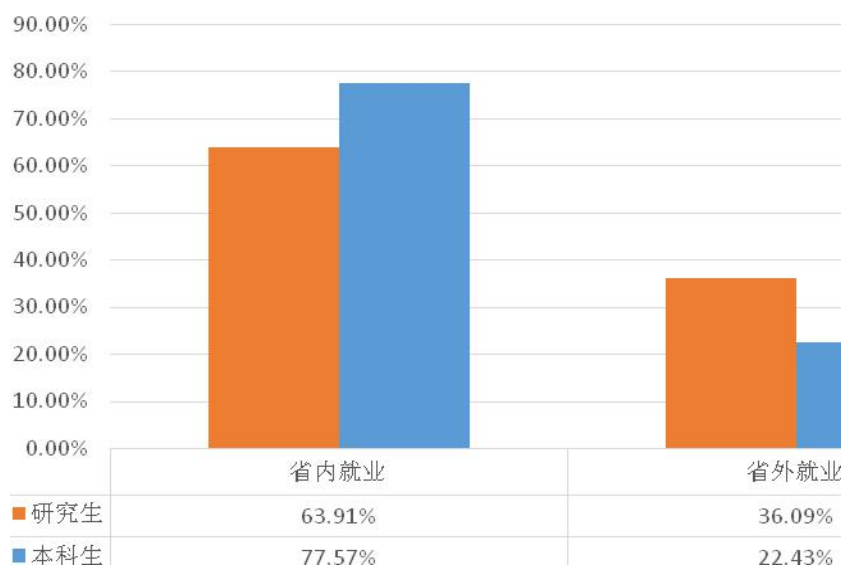
江省外发展。

图4 毕业生浙江省内、省外就业



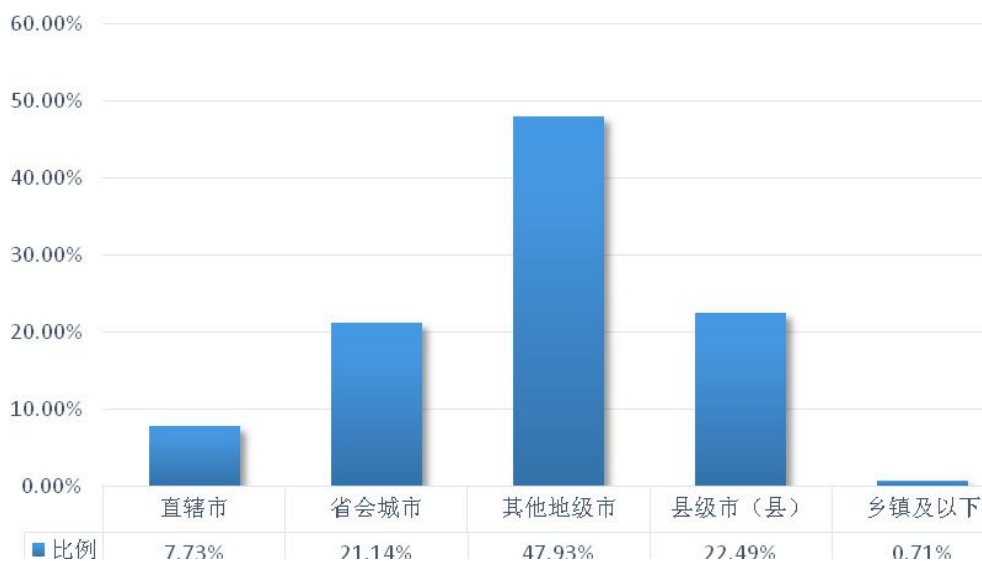
按照学历层次来划分，分别有 63.91%和 77.57%的研究生毕业生和本科毕业生选择在浙江省内就业，三分之一以上的研究生选择在浙江省外发展，相比而言本科生更加倾向于选择在省内就业。

图表5 按学历区分毕业生浙江省内、省外就业



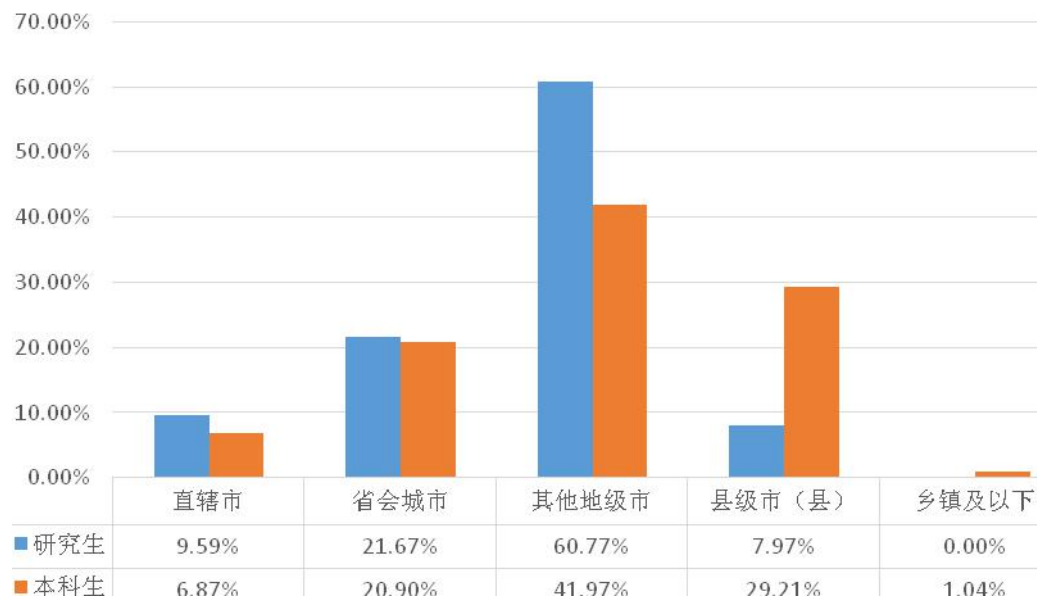
从毕业生的就业地区来看，我校 2016 届毕业生普遍选择在省会城市或地、县级市就业。其中有 28.88%的毕业生在直辖市和省会城市就业，47.93%的毕业生在其他地级市就业，在县级市以上就业的比例达到 99.29%。

图表6 毕业生就业地区级别



分学历层次来看，总体上研究生和本科生有着相似的就业地域结构，不同的是，研究生比本科生更多的在地级市以上级别地区就业，这一比例达到了 92.03%，本科毕业生选择在县级市就业的比例为 29.21%。

图表7 按学历区分毕业生就业地区级别



(六) 本科生升学深造情况

2016 年，我校本科毕业生升学深造的人数为 655 人，占本科毕业生总人数的 25.97%，其中 91.30%为医科毕业生。升学深造毕业生中有 32.67%进入 985 或

211 工程高校就读，重点就读院校包括中国科学院、北京大学、浙江大学、复旦大学等国内著名学府，考入温州医科大学继续深造人数为 316 人。

部分毕业生选择到美国纽约州立大学、英国爱丁堡大学等知名海外大学求学，在美国、英国、德国、加拿大、澳大利亚、日本、泰国、香港等国家和地区都能看到温州医科大学毕业生的身影。

表 7 升学深造主要就读院校

升学深造	重点就读学校
国内升学	中国科学院、北京大学、浙江大学、复旦大学、上海交通大学、西安交通大学、中山大学、武汉大学、厦门大学、同济大学、华中科技大学、北京协和医学院、中国药科大学、第二军医大学、第四军医大学、北京中医药大学、首都医科大学、香港大学、香港中文大学、温州医科大学等
出国深造	美国匹兹堡大学、美国纽约州立大学、英国爱丁堡大学、英国伦敦大学、德国海德堡大学、澳大利亚昆士兰大学、加拿大女王大学、日本北陆大学等

总体上而言，温州医科大学 2016 年毕业生就业情况稳定、年终就业率达到 96.13%，与 2015 年基本持平，升学深造率达到 20.03%，与 2015 年升学深造率 17.67% 相比有较大提升。毕业生就业单位选择主要集中于科研事业单位，从业首选生物医疗/医疗保健行业，大部分倾向于在浙江省内以及地级以上地域内就业。

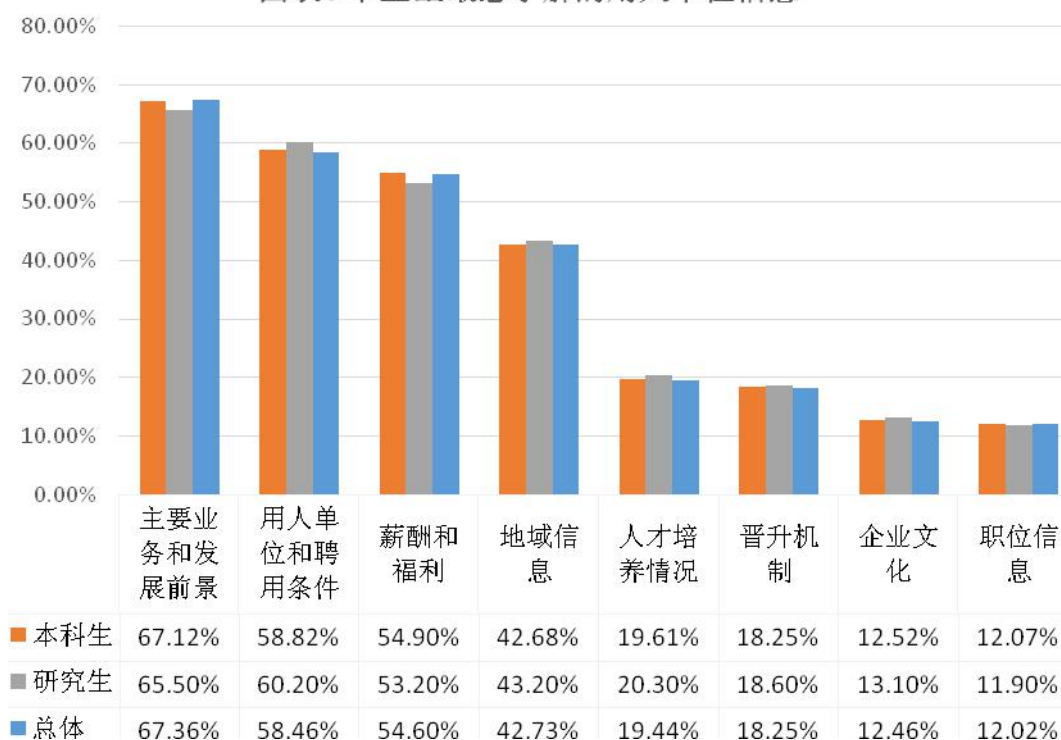
三、毕业生就业情况相关调查分析

为了更好地、更全面地分析研究 2016 届毕业生求职择业的具体情况，服务毕业生就业，提高就业服务质量，学生职业发展指导中心对毕业生进行了抽样问卷调查。发放问卷 1435 份，回收有效问卷 1385 份，回收率 96.51%。调查结果反映了毕业生的求职准备、求职途径、签约状况以及专业对口度等情况。

（一） 求职准备

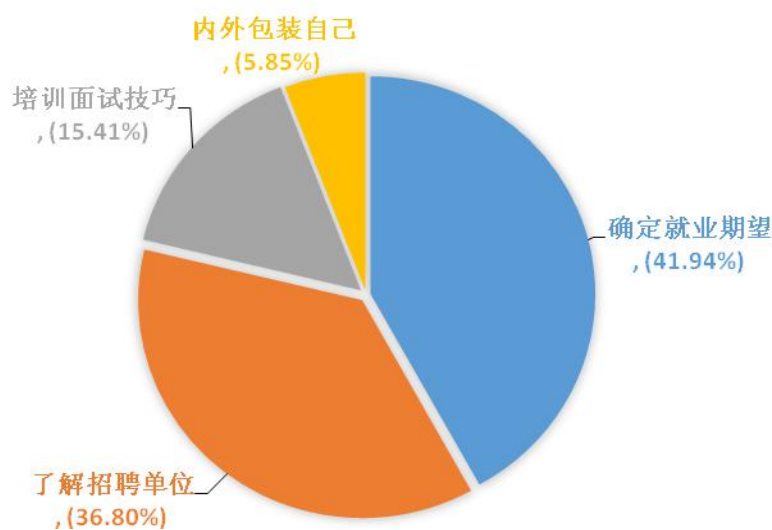
总体来讲，相对于“企业文化”、“人才培养情况”、“晋升机制”等在未来需要面对的事物，更多毕业生目前最想了解用人单位信息主要有：主要业务、用人标准和聘用条件、薪酬和福利待遇。相比研究生，本科生也更加关注用人单位主要业务和发展前景等信息，超过了对于薪酬和福利的需求而位列第一位。与本科毕业生相比，研究生更加关注地域信息、人才培养情况、晋升机制和企业文化等用人单位信息，说明我校研究生在求职过程中不仅关注薪酬、业务等近期事物，也相对于本科毕业生而言更加注重自身未来的职业发展要素。

图表8 毕业生最想了解用人单位信息



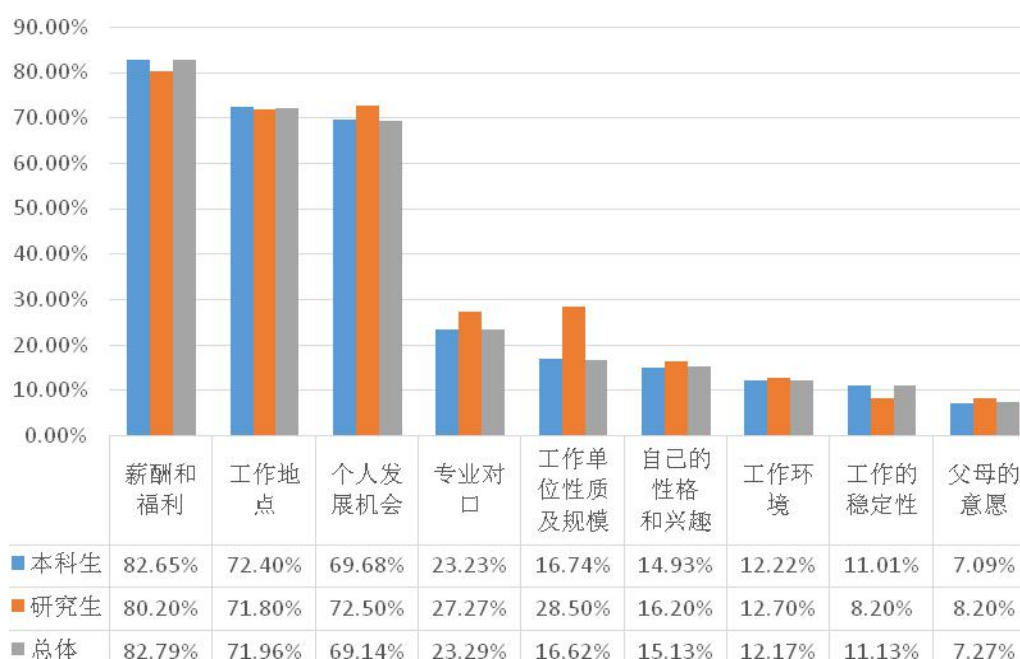
对于毕业求职前需要的准备工作，41.94%的毕业生将“确定就业期望”作为毕业前的最重要准备，排在第二位的就业准备是“了解招聘单位”（36.80%），对于“培训面试技巧”和“内外包装自己”方面，毕业生的选择率为15.41%和5.85%，这反映出毕业生的求职行为进展和心理准备情况。

图5 毕业生认为求职前的必要准备



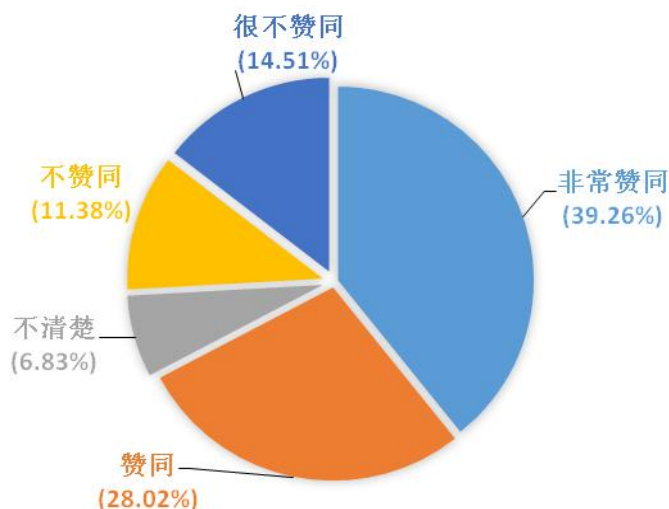
调查发现，对于在求职过程中需要考虑的因素，毕业生将“薪酬福利”、“工作地点”、“发展机会”、“专业对口”和“工作单位性质规模”视为主要的方面。值得注意的是，毕业生在求职过程中最为关注“工作地点”、“薪酬与福利”、“个人发展机会”三个因素，其中“薪酬与福利”以 82.79% 的选择率超过了“工作地点”（71.96%）的选择率成为毕业生在毕业求职中最为关注的因素。与本科毕业生不同的是，研究生相对更加注重“发展机会”、“专业对口度”和“单位性质规模”等要素。

图表9 毕业生就业考虑因素



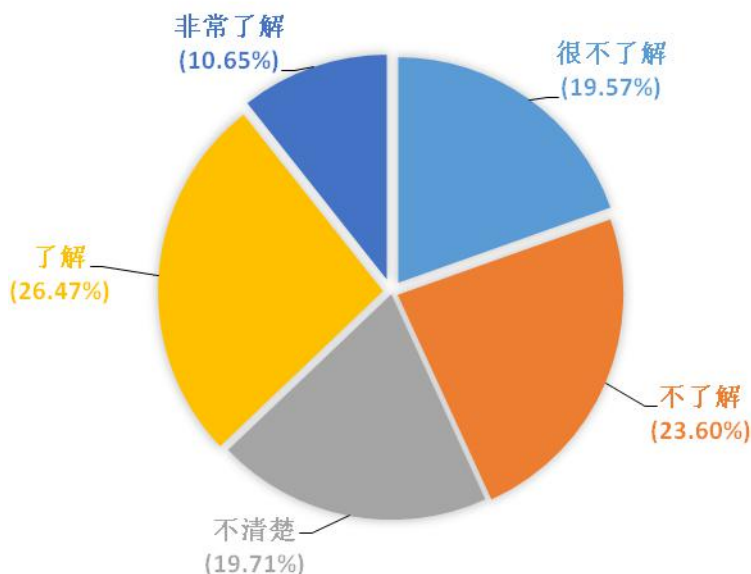
毕业生对于就业地域的选择方面，调查结果显示，70%以上的毕业生“更愿意回家乡就业”，明确表示“不赞同”和“很不赞同”的毕业生占 26%。

图6 对于“我更愿意回家乡就业”的看法



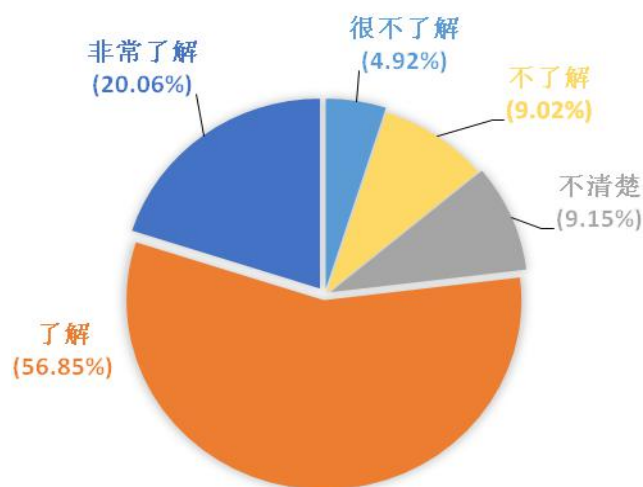
毕业生对于目前的工作单位的了解度方面，分别有 11%和 26%的毕业生表示“非常了解”和“了解”。相比之下，“不了解”、“很不了解”自己工作单位的毕业生分别占到 24%和 19%。毕业生不了解自己工作单位的比例多于了解的比例，反映出毕业生在选择工作单位时存在一定的盲目性。

图7 毕业生对工作单位的了解度



相对于对工作单位的了解度，毕业生对于其即将从事工作的了解程度较高。分别有 20.06%和 56.85%的毕业生表示对其所从事工作“非常了解”和“了解”，占调查总数的 76%以上。明确表示“不了解”和“很不了解”其从事工作的有 14%。总的来看，毕业生不仅要在挑选工作类型方面保持冷静和理性，而且需要加强自身在就业、择业过程中的理性选择。

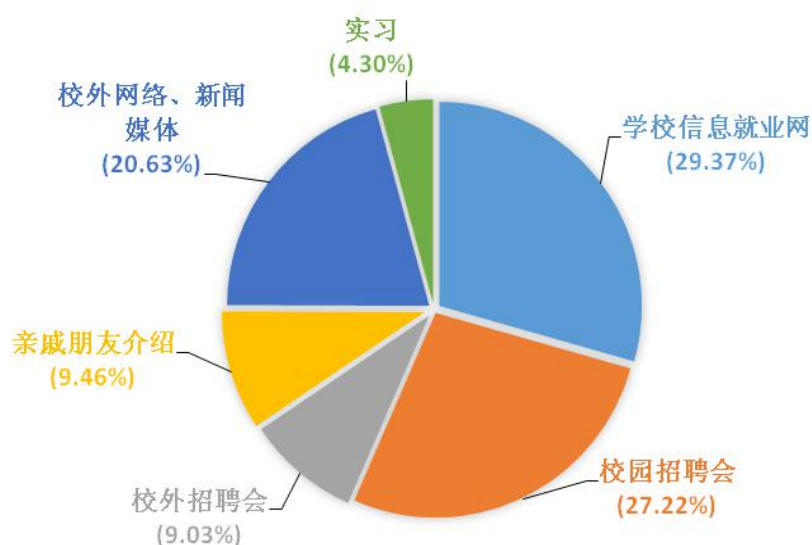
图8 毕业生对从事工作的了解度



(二) 求职途径

在众多求职途径中，我校毕业生获取就业信息的渠道主要有“校园招聘会”、“学校就业信息网”、“新闻媒体及校外网络”、“校外招聘会”、“实习和亲戚朋友介绍”六种。其中毕业生首选“学校信息就业网”作为就业信息和就业机会的获取途径，这一比例达到了 29%；“校园招聘会”和“校外网络新闻媒体”在就业信息提供方面分列第二位和第三位，有 27%和 21%的毕业生选择这两种途径获取就业信息。

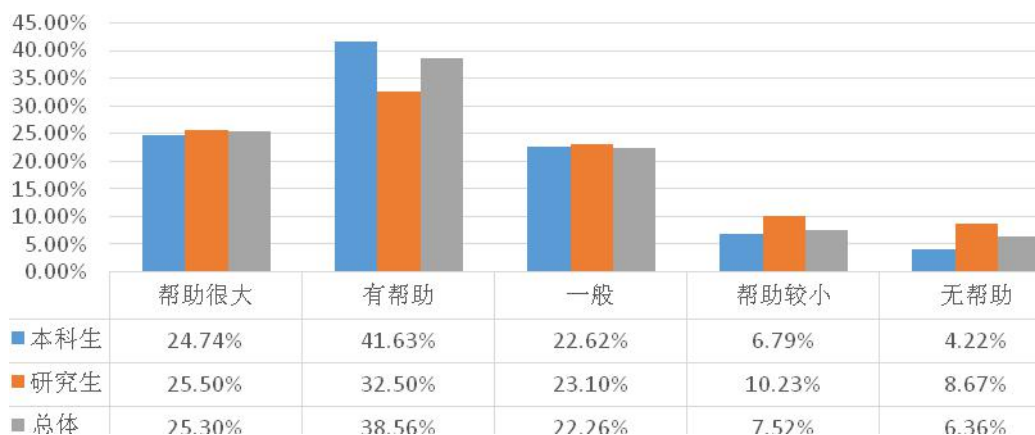
图9 毕业生求职信息来源



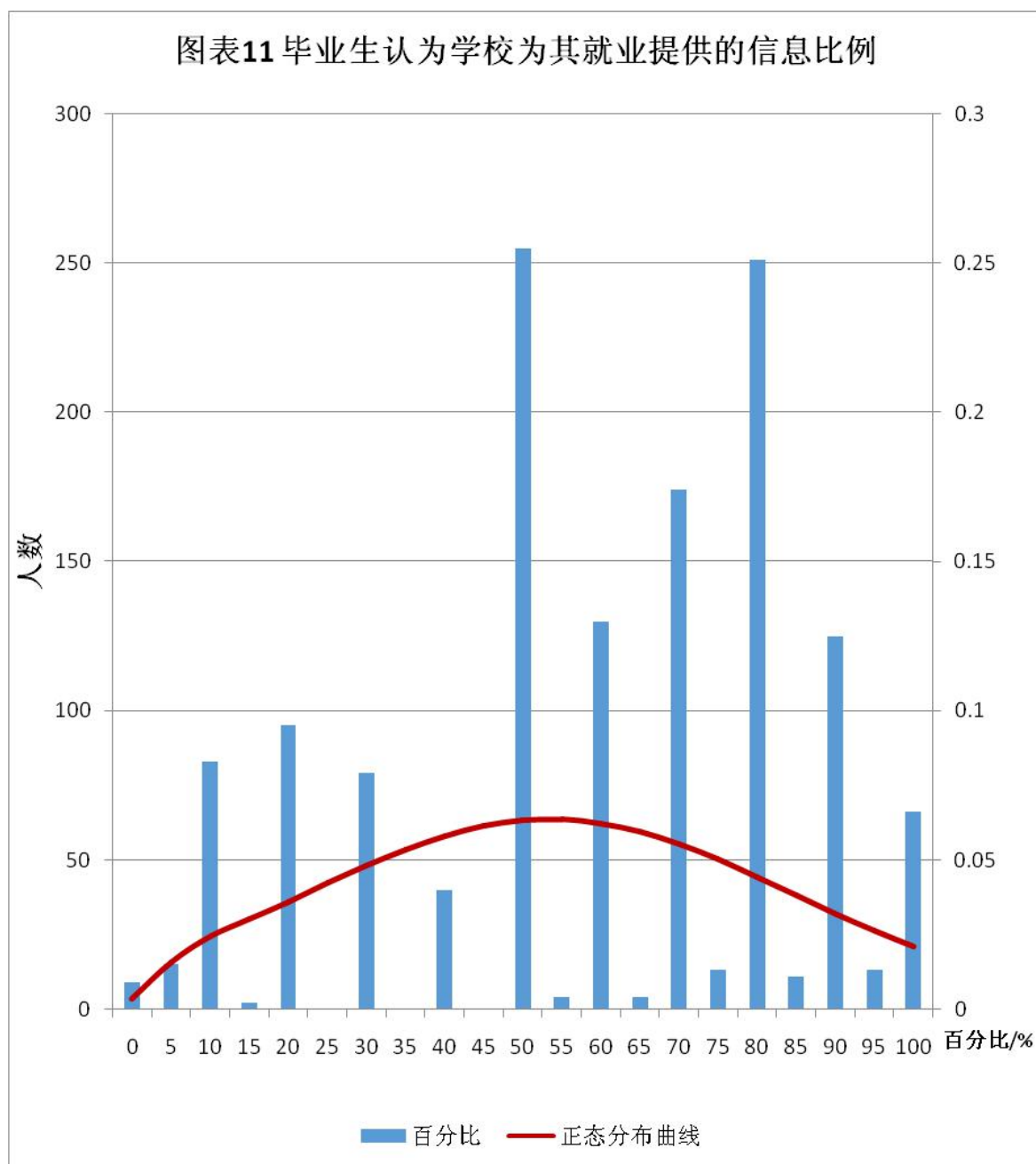
在求职过程中，学校校友对应届毕业生们提供的帮助非常显著，调查显示，

分别有 25.30%和 38.56%的毕业生认为本校校友对其就业“帮助很大”和“有帮助”。从下图数据可知，相对与研究生，本科毕业生认为校友对其就业提供的帮助更大。

图表10 学校校友提供的就业帮助



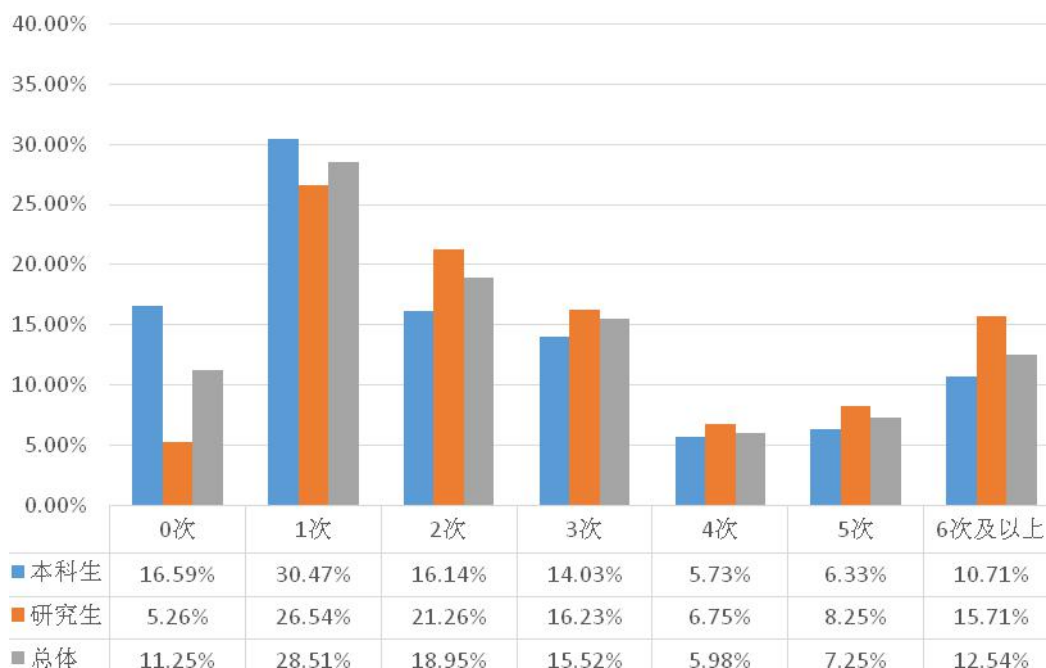
“如果将你在就业过程中的信息需求比作100%，那么学校提供的信息给了你百分之多少的帮助？”统计显示，毕业生对这一问题回答的均值为：51.43%，标准差为：31.34，分布曲线呈“右偏态”分布。说明在毕业生眼中学校为其就业所提供的信息比例总体程度较高。



（三） 签约情况

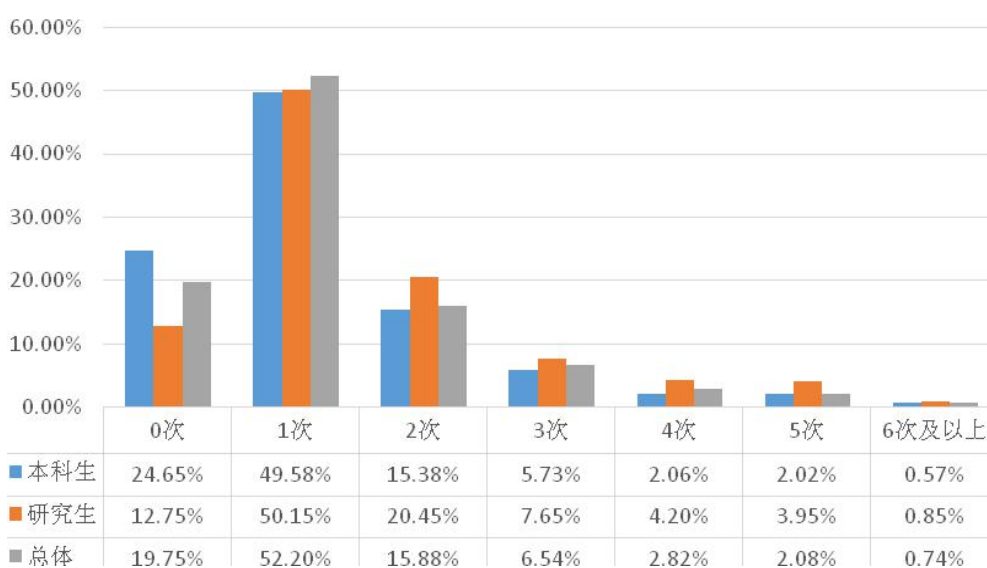
总体而言我校 2016 届毕业生在就业过程中获得的面试次数以 1-2 次为主，分别占 28.51%和 18.95%，平均数为 2.77 次，其中本科生面试次数平均数 1.82 次，研究生面试次数平均数 2.80 次。从下图数据可知，研究生获得面试机会的次数普遍多于本科毕业生，在多次面试机会方面这一特征则更加明显。

图表12 毕业生获得面试机会次数



调查显示，毕业生通过投递简历、笔试、面试等环节，获得用人单位录用的次数主要分布在 0-2 次之间，接近 8 成的毕业生获得过录用机会，也有不到 12% 的毕业生获得了 3 次以上的录用机会。从下图数据可知，研究生获得的录用次数普遍多于本科毕业生。总体录用次数平均数为 1.31，其中，研究生和本科生被录用次数平均数分别为 1.49 和 1.12。

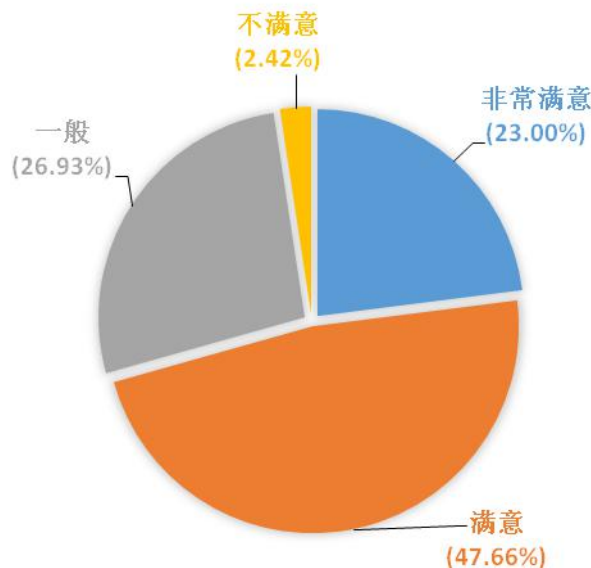
图表13 毕业生获得录用机会次数



我校 2016 届毕业生对签约单位的满意度较高，只有 2.00% 的毕业生表示对

签约单位不满意, 相比, 表示非常满意和满意的毕业生分别占到总比例的 23.00% 和 47.66%。

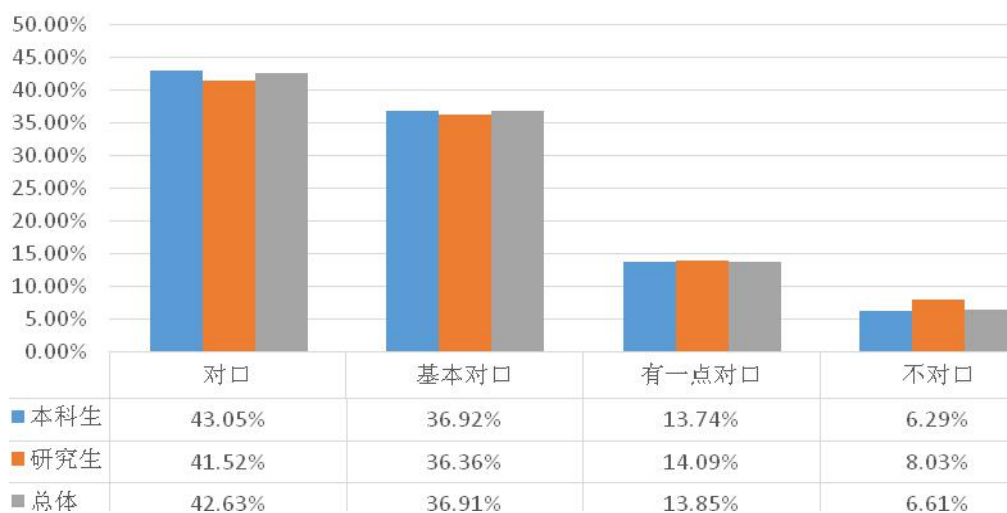
图10 毕业生对签约单位的满意度



(四) 专业对口度

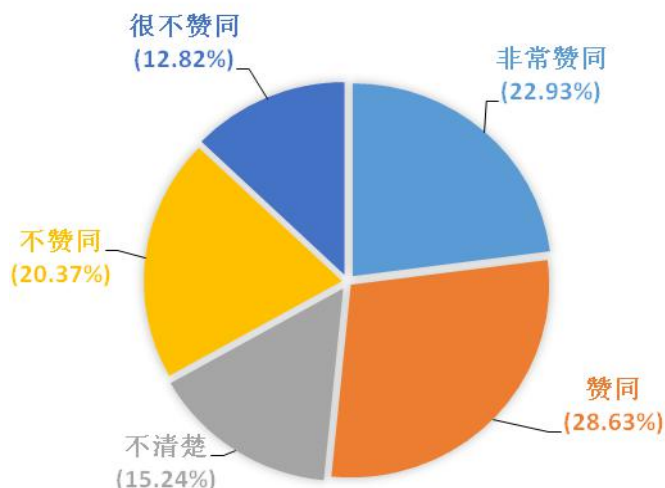
抽样调查还对毕业生签约的专业对口度进行了统计, 分别有 42.63%和 36.91%的毕业生表示对口和基本对口。从下图数据可知, 本科毕业生就业的专业对口度比研究生较高, 可以推测我校研究生在求职过程中的专业限制在一些方面低于本科毕业生。

图表14 毕业生就业专业对口度



毕业生在就业过程中通常会面临“就业和择业孰先孰后”的抉择，面对当下就业市场中激烈的竞争，52%的我校毕业生对“先就业，后择业”持赞同态度。

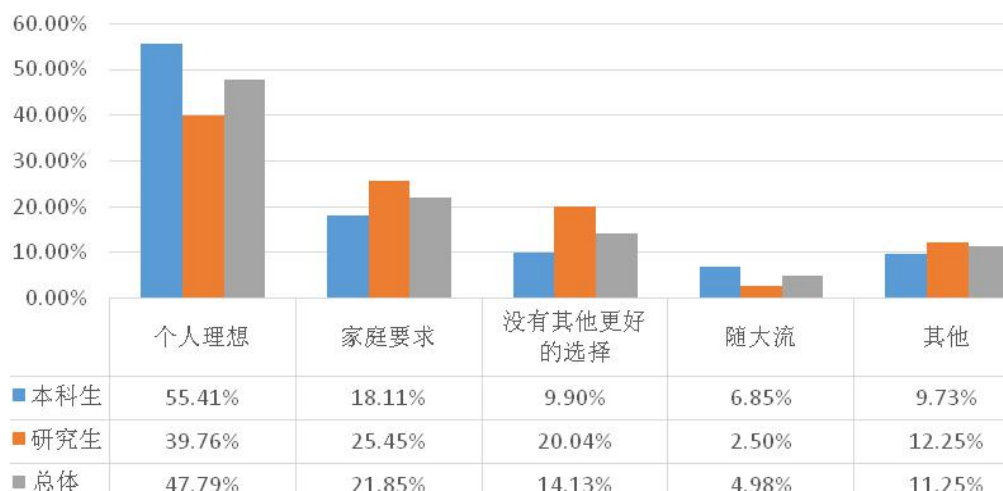
图11 毕业生对“先就业，后择业”的看法



（五） 毕业生创业情况

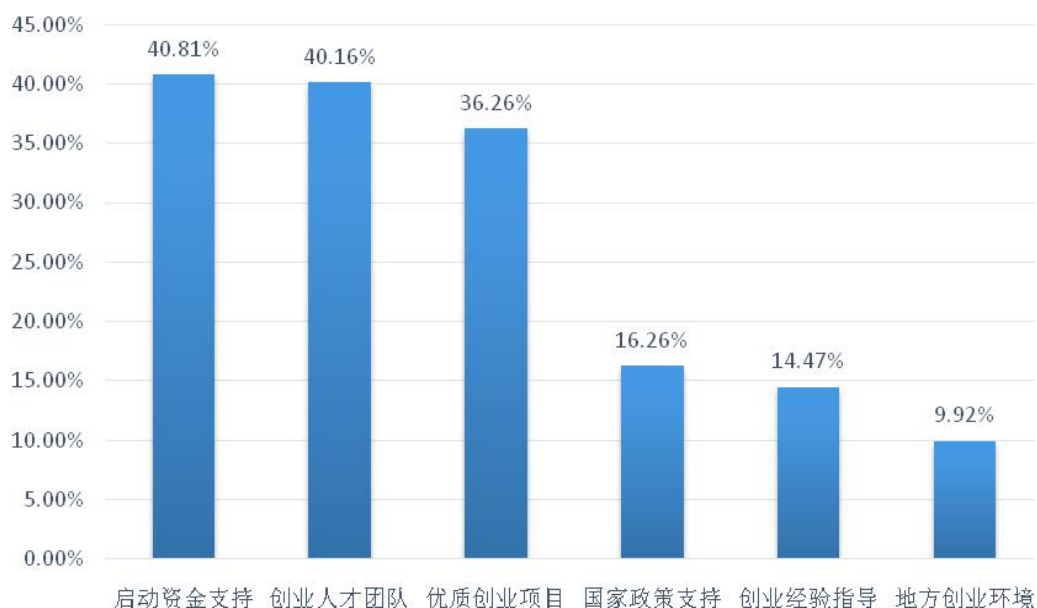
抽样调查显示，1385 个调查对象中有 190 人表示“会选择创业”，比例为 13.71%。其中，8.3%的研究生“会选择创业”，17.50%的本科毕业生有相同的选择。47.79%的毕业生认为其选择创业的主要出自“个人的理想”，21.85%的毕业生选择创业是因为“家庭的要求”。在选择创业的主要原因方面，研究生和本科毕业生较为不同，55.41%的本科毕业生选择创业的主要原因是个人的理想，这一方面研究生的选择比例仅为 39.76%，后者在“家庭要求”、“没有更好选择”方面的选择比例均高于本科毕业生。

图表15 选择创业的主要原因



在创业需要的资源和环境方面，毕业生认为最为缺乏的是启动资金的支持，这一比例达到 40.81%，此外，毕业生创业对于创业人才团队、优质创业项目和政策支持的需求程度分别为 40.16%、36.26%和 16.26%。

图表16 毕业生认为创业最缺乏的资源

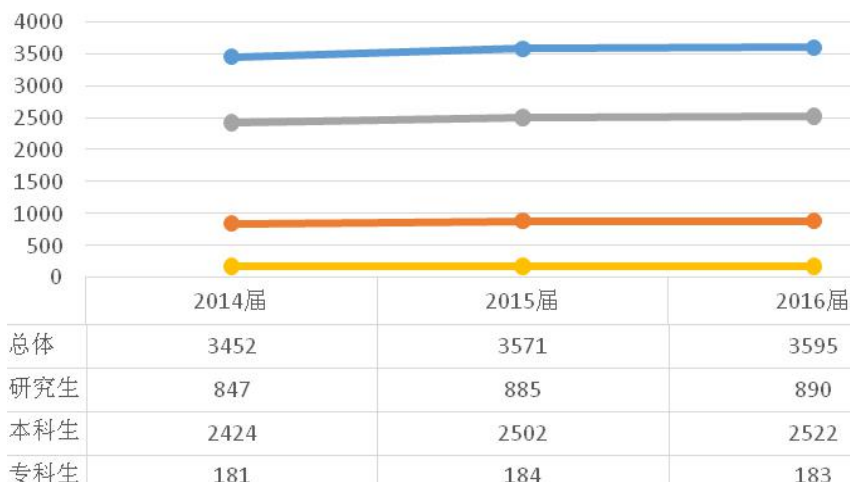


四、就业发展趋势

(一) 毕业生规模趋势

温州医科大学 2014 至 2016 届毕业生规模总体稳定略有增幅，研究生、本科毕业生数量逐年增加。

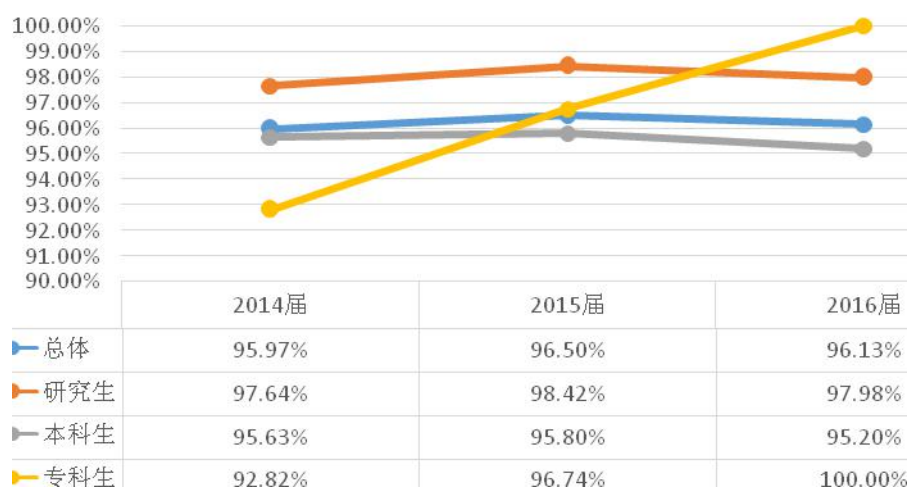
图表17 2014-2016届毕业生规模



(二) 就业率趋势

温州医科大学 2014-2016 届毕业生就业率稳定在 95%以上，研究生和本科毕业生就业率较为稳定，专科毕业生就业率提升幅度较大。

图表18 2014-2016届毕业生就业率趋势图



(三) 就业流向趋势

温州医科大学 2014-2016 届毕业生就业最多的三个省份分别为浙江省、上海市和江苏省；毕业生就业最多的三个城市分别为温州市、宁波市和台州市。具体

如下表:

表 8 2014-2016 届毕业生就业最多的三个省份

省份	2014 届	2015 届	2016 届
浙江	78.12%	78.10%	71.74%
安徽	1.45%	1.17%	3.62%
河南	1.78%	2.05%	3.17%

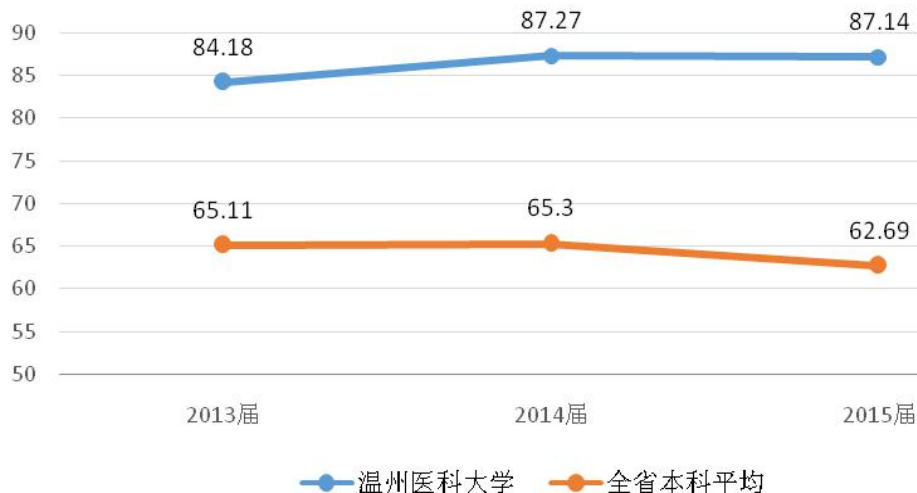
表 9 2014-2016 届毕业生就业最多的三个城市

城市	2014 届	2015 届	2016 届
温州	17.99%	17.79%	24.73%
宁波	9.60%	10.65%	9.26%
台州	6.21%	7.12%	7.71%

(四) 专业相关度趋势

根据浙江省教育评估院对我校 2013、2014 和 2015 届毕业生调查数据, 我校毕业生就业的专业相关度得分分别为 84.18、87.27 和 87.14, 高于同期全省本科院校平均得分。

图表19 2013-2015 届毕业生就业专业相关度趋势



五、2016 年毕业生就业工作措施

继续落实学生就业工作“一把手工程”，着力提升学生就业质量和就业满意度。截至 2016 年 12 月 8 日，我校 2016 届毕业生就业率为 96.13%。其中，本专科学历学生就业率为 95.56%，本科生升学率达到 25.97%，再创历史新高。根据浙江省教育评估院《2015 届毕业生职业发展状况及人才培养质量调查报告》数据显示：专业相关度、校风学风、母校教育教学认可度、教学水平、师德师风、课程课堂教学效果等主要指标位居省属本科院校第一；毕业生毕业一年后考研率、就业求职服务、创新创业教育及指导、发展机会和锻炼平台、实践教学效果等指标位居省属本科院校第二；毕业生对母校总体满意度位居省属本科院校第三，充分反映了学校办学水平和人才培养质量。学校荣获浙江省职业生涯规划优秀组织奖。

一、完善“全员化”就业工作格局，保障就业工作顺利进行

一是健全校内三级联动工作体系。学校高度重视就业工作，进一步明确就业工作为校院两级“一把手”工程。进一步完善了就业工作评估和评优奖励机制，把就业工作纳入学校目标管理考核范围，对各学院就业工作进行了评估、表彰，形成了“学校统筹、学院推进、全员参与”三级联动的就业全员化工作体系。二是建立校内外协同推进就业工作机制。学校在全省建立 17 家非直管附属医院和 150 多家教学实习基地，推进人才培养与就业工作的有效对接，尤其是与非直管附属医院建立紧密合作多赢发展模式：协同教学、协同育人、协同就业、协同发展，实现学生、用人单位、学校“三赢”。学校推行家校合作，坚持到生源地开就业家长会，把就业工作做到学生家门口，深得家长和用人单位好评。三是把“就业指导服务中心”更名为“职业发展指导中心”，让工作的内涵和外延发生了变化，从单一的就业指导延伸到学生的职业发展教育、就业指导和服务，从大一开始贯穿整个大学生生活，延伸到毕业后的指导和服务。

二、开展“精准化”就业服务工作，提高毕业生就业满意度

积极拓展就业市场。加强毕业生就业市场建设，2016 年 11 月，承办了“浙江省 2017 届高校毕业生招聘月——医学类专场招聘会”，431 家医药单位参加，其中医院类 290 多家，提供毕业生岗位 8500 余个，吸引了省内外 6000 余名 2017 届毕业生参与，招聘规模创我校招聘会历年之最。2016 年 4 月，举办春季大型综合招聘会，共有 150 余家单位参加，提供毕业生岗位 4000 多个，4000 余名毕业生参加招聘会。继续实施“笔试-面试-签约”一体化专场招聘新模式，2016 年供有 50 多个单位由卫生局牵头，近 1200 多名学生在校内通过专场招聘会签订就业协议。继续构建“一体两翼”就业信息服务体系，2016 年通过就业信息网提供 1200 多条就业信息。目前已经有 12000 多人订阅就业公众微信。

开展精准化就业服务，针对家庭经济困难毕业生，学校发放就业补助金，2016 年发放就业补助金 30 多万元，使家庭经济困难毕业生达到百分百就业；在大型招聘会上，学校为未能参加招聘会的学生及未落实就业的学生搭建毕业生简历展示墙，利用二维码推送简历，方便用人单位选择毕业生；为有意应聘外企和海外求职的同学举办了一场外企 CEO 模拟面试，邀请到 Jeff Hardy 等三位外企 HR 专家为我校学生举办了外企招聘面试技巧讲座，并进行模拟面试；在学工系统信息化开发上，设置定向推送方案，将定向为有不同需求的毕业生精准推送就业信息。

三、加强“专业化”职业发展教育，全力提升学生就业能力

学校继续打造以课程建设为主体，以实践活动为补充，以师资建设为保障的职业发展教育体系，学生职业规划意识和就业能力不断提升。课程《素质拓展和就业创业指导》报送温州市高校创新创业教育精品课程。继续开展“明日职场之星——职业生涯规划大赛”、“好就业直通车”讲坛、“简历制作大赛”、“模拟面试”、就业指导工作坊等系列活动近 80 余场，进一步提高了就业指导的覆盖面和实效性。积极选送就业工作专业人员、就业创业教师参加校内外培训，学校联合仁能达公司开展“就业指导”内训，学校 65 名老师参加培训；还派送 20 多名老师参加校外 TTT、职业素养提升等培训。

继续分层分类开展就业指导服务。一年级，开展职业生涯规划必修课、职

业普测和职业生涯人物访谈。二、三年级，通过职业生涯规划大赛、简历制作大赛、模拟面试与就业指导课提升职业素养。四、五年级，开展考研考公务员辅导、就业咨询等活动进行精准化就业指导。在 2016 年 10 月浙江省第八届大学生职业生涯规划与创业大赛中，获得 3 个一等奖，4 个二等奖，学校获得最佳组织奖。

四、加强创新创业教育，着力提升毕业生创新创业综合素质

坚持以创新引领创业，鼓励基于创新基础的创业。学校加强校地、校企、校所及国际合作的协同育人机制，面向具有创业意愿的学生开展普及性创业指导及实训类课程，对已经开展创业实践的学生，开展经营管理类的精英培训。2016 年在我校管理类专业学生中，开设了“8+X 创业实训”课程，150 余名学生参加学习。2016 年对创业园 28 个创业项目开展创业园项目考核评估工作，7 个项目荣获温州医科大学正泰创业奖。我校 KAB 创业俱乐部荣获全国创业社团“百佳社团”称号，学生职业发展指导中心被评为全国大学生创业社团活动优秀组织单位，KAB 创业俱乐部主席邹东南同学入选“20 佳 KAB 创业俱乐部主席”。2016 年 11 月，我校仁济学院“空域网络有限公司”项目在 KAB 全国推广办公室与广发证券社会公益基金会联合举办的“2016 年大学生微创业行动”中斩获银奖。

六、就业对教育教学的反馈

学校建立“招生-培养-就业”三位一体的学生质量培养体系，通过招生环节吸纳优质生源；在教学环节提升学生综合素质，保证人才培养效果；通过就业环节向社会输送人才，提供高质量的毕业生回馈社会。在这一体系中，学校坚持深入用人单位和校友中开展专项调研，一方面通过动态的社会需求变化调整招生计划和专业设置，一方面向教育教育教学部门反馈社会各界对人才培养的建议，为教学决策提供依据。根据社会需求和就业反馈，近年来我校新建精神医学学院、创新创业教育学院，增设精神医学、儿科学专业，减少个别专业招生计划数，扩大护理学等专业规模，并在多个专业实施高年级专业分流和大类招生等。

毕业生就业质量是反映学校办学水平和办学特色的一个重要指标。学校每年

基于统计数据和调查研究发布《温州医科大学毕业生就业质量年度报告》，总结分析就业质量状况。每年通过招聘会、走访用人单位、委托教育评估院对学校毕业生职业发展状况及人才培养质量进行调查等综合举措，来观察学校的人才培养质量和办学水平，并将调查结果及时反馈至教学部门和各学院，以此不断提升人才培养之。