



绍兴文理学院

2016届毕业生就业质量报告

二〇一六年十二月二十五日

目 录

一、学校概况·····	3
二、就业基本情况·····	5
(一) 生源情况	
(二) 就业情况	
(三) 就业行业流向	
(四) 就业地区流向	
(五) 升学情况	
(六) 出国出境情况	
(七) 自主创业情况	
三、就业工作主要特点 ·····	9
四、就业情况相关调查与分析 ·····	11
(一) 就业信息来源分析	
(二) 薪资水平情况	
(三) 专业相关度评价	
(四) 岗位满意度评价	
(五) 对母校评价分析	
五、就业发展趋势·····	14
六、用人单位对我校毕业生的综合评价·····	16
附：绍兴文理学院 2016 届毕业生就业率统计表·····	17

一、学校概况

绍兴文理学院是一所普通全日制公办院校，硕士学位授予单位。1996年由原绍兴师范专科学校与绍兴高等专科学校合并组建，此后绍兴卫生学校、上虞师范学校和绍兴建工中专等学校相继并入。其前身可追溯到1909年创立的山会初级师范学堂，鲁迅先生曾出任山会师范学堂监督（校长）。

学校坐落于全国首批历史文化名城绍兴。拥有本部（河东、河西、南山）、兰亭、上虞、镜湖4个校区，校园占地面积1980亩，校舍总建筑面积81.74万平方米，教学科研仪器设备总值2.67亿元，馆藏纸质图书231万册，电子图书约128万册，各类中外文电子期刊2.3万种，资料数据库45个。设有人文学院、法学院、外国语学院、数理信息学院、生命科学学院、化学化工学院、机械与电气工程学院、土木工程学院、纺织服装学院、经济与管理学院、医学院、音乐学院、美术学院、兰亭书法艺术学院、体育学院、教育学院、上虞分院、继续教育学院等18个二级学院和1个独立学院（绍兴文理学院元培学院），以及绍兴文理学院附属医院。现有各类全日制在校学生2.4万余人。

学校牢固确立人才培养的根本使命，大力推进应用型人才培养体系改革与实践，着力增强学生的社会责任感、创新精神和实践能力。开设65个本科专业，涵盖经济学、法学、教育学、文学、理学、工学、农学、医学、管理学、艺术学等十大学科门类。拥有汉语言文学、生物科学、纺织工程等3个国家特色专业，生物科学、汉语言文学、工商管理等3个浙江省级重点专业，会计学、小学教育、纺织工程、数学与应用数学、化学、护理学、机械设计制造及其自动化等7个浙江省级重点建设专业，土木工程、自动化、书法、轻化工程、国际经济与贸易、微电子科学与工程、酿酒工程等7个浙江省“十二五”新兴特色专业建设项目，生物、电工电子、物理、化学、经济与管理、电子科学与信息、机械工程、医学等8个浙江省级实验教学示范中心，1个浙江省级人才培养模式创新实验区，4个省级教学团队，22门浙江省普通高校精品课程（本科）。学校是“全国大学英语教学改革第二批示范点项目学校”，兰亭书法艺术学院是浙江省首家高校外国留学生书法教育基地和浙江省书法家协会书法创作基地。获国家级教学成果二等奖2项（其中1项为第二承担单位），省级教学成果一等奖4项、二等奖2项。学校面向全国24个省市区招生，拥有第一批本科专业招生目录7个。大学生学科竞赛多次获得全国一等奖殊荣，风则江大讲堂、毕业生爱心承诺、卓越奖学金是全国高校优秀校园文化品牌。毕业生深受用人单位欢迎，毕业生就业率始终位居全省同类高校的前列。

学校坚持以学科建设为核心、科学研究为支撑，积极推进协同创新，全面提升科研水平与社会服务能力。拥有中国语言文学、工商管理、化学等3个硕士学位授权一级学科和1个建筑与土木工程专业硕士学位点，中国语言文学、计算数学、原子与分子物理、化学、岩土工程、纺织材料与纺织品设计、护理学、工商管理8个浙江省“十二五”重点学科，精细化学品传统工艺替代技术研究、清洁染整技术研究等2个省重点实验室、越文化研究中心为省哲学社会科学重点研究基地、中国语言文学与越文化研究为省高校创新团队、功能化多孔材料与绿色替代技术创新团队为省重点科技创新团队（合作）。建有越文化研究院、绍兴经济研究院、鲁迅研究所、纺织工程研究所等一批科研机构。近五年，共承担省部级以上科研项目393项，其中国家级109项，一项国家自然科学基金委重大科研仪器研制项目；获省部级以上科研成果奖27项，其中国家技术发明二等奖1项，李四光地质科学奖1项，何梁何利科学与技术进步奖1项，省科学技术一等奖1项，省哲学社会科学突出贡献奖和省第十七届哲学社会科学优秀

成果一等奖各 1 项。

学校积极实施人才强校战略，坚持引进和培养相结合，师资队伍结构得到优化，整体水平不断提升。拥有教职工 1905 人，其中专任教师 1080 人。具有博士学位的 287 人，具有硕士学位的 746 人。正高职称 179 人，副高职称 443 人；省特级专家 1 人、省有突出贡献中青年专家 2 人，全国优秀教师 2 人、省级教学名师 4 人、省级教坛新秀 7 人、省“新世纪 151 人才工程”51 人、省高校中青年学科带头人 32 人，省高校“钱江学者”特聘教授 1 人；另有外聘院士 9 人。

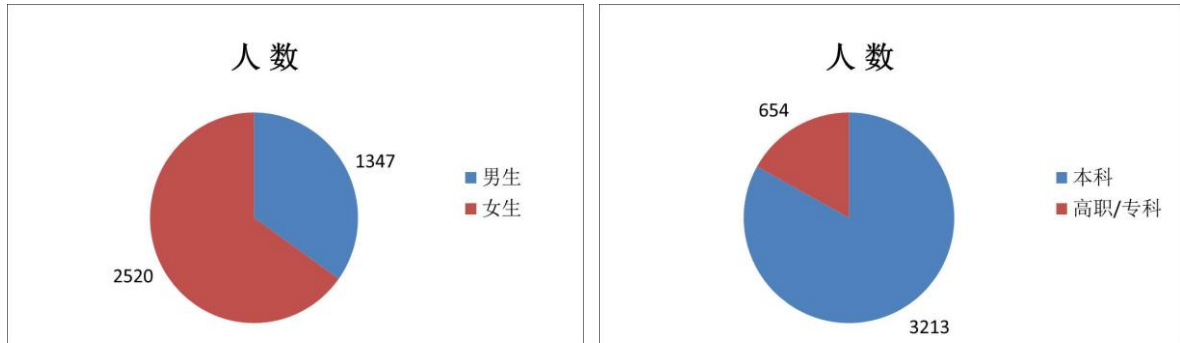
学校坚持以科学发展观为指导，全面贯彻党的教育方针，遵循高等教育规律，秉承“修德求真”的校训，坚持“质量为重、人才为本、特色为上、协同为要”方针，积极实施“三步走”发展战略，全面推进内涵式发展，加快向教学研究型大学转型，朝着建设高水平的地方综合性大学战略目标奋勇前进。

根据省教育厅的要求，作为独立学院的元培学院将单独向社会发布就业质量报告，故以下数据及情况均不含元培学院。同时，报告中所有数据的统计时间截止至 2016 年 11 月 30 日。

二、就业基本情况

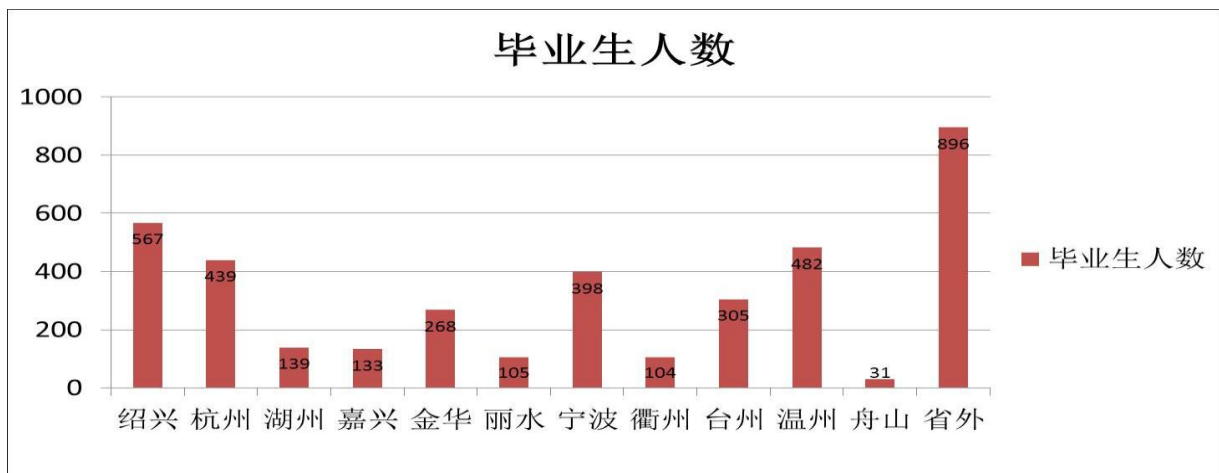
■ 生源情况

2016年，全校共有毕业生3867人，其中本科3213人，高职（专科）654人（含绍兴艺校教学点31人）。



本科、高职（专科）毕业生具体生源地分布情况：

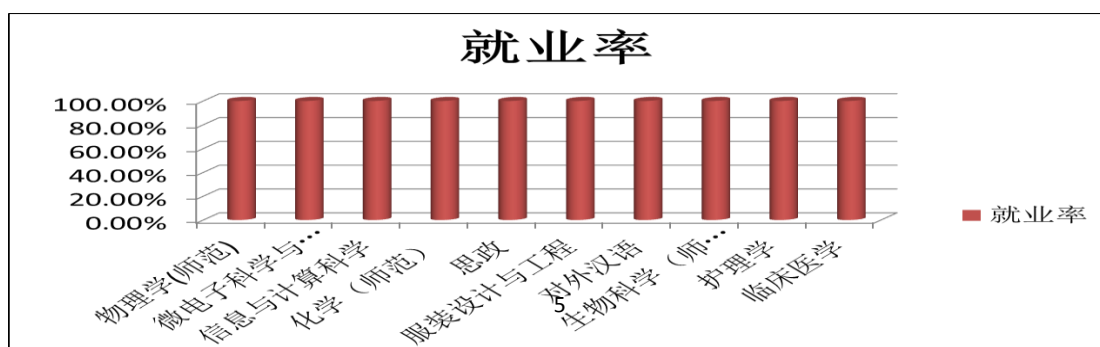
具体各专业分布见附表。



■ 毕业生就业情况

根据省教育厅公布的2016届毕业生初次就业率数据，我校本科毕业生为95.80%，高职（专科）为95.26%。截止2016年11月30日，我校2016届毕业生平均就业率为95.54%。其中本科93.07%，高职专科98%。

■ 就业率排名前十的本科专业分布图（具体各专业就业率统计表见附表。）



■ 行业就业流向

2016 届毕业生就业人数共 3229 人，具体行业流向如下：

2016 届本科毕业生行业流向统计表

行业	人数	行业	人数
金融业	117	公共管理、社会保障和社会组织	67
教育培训类	735	交通运输、仓储和邮政业	23
纺织品类	125	居民服务、修理和其他服务业	20
卫生和社会工作	316	科学研究和技术服务业	57
文化、体育和娱乐业	368	批发和零售业	269
房地产业	126	水利、环境和公共设施管理业	12
制造业	256	农、林、牧、渔业	8
建筑业	20	住宿和餐饮业	65
部队	5	信息传输、软件和信息技术服务业	232
租赁和商务服务业	162	其他	247

■ 就业区域流向(不含升学和出国)

在已就业的本科毕业生中，有 78.38% 的 2016 届本科毕业生选择了留在浙江省就业，省内具体分布如下图所示：

学校专业	绍兴	杭州	湖州	嘉兴	金华	丽水	宁波	衢州	台州	温州	舟山	合计
音乐表演	41	22	1	0	1	0	2	1	2	6	1	77
服装设计与工程	12	19	0	1	1	0	4	0	2	1	0	40
艺术设计(服装设计)	5	3	1	1	1	1	0	0	2	2	0	16
纺织工程(纺织品设计与外贸)	23	9	1	3	2	0	2	0	1	1	1	43
轻化工程	2	4	0	1	4	1	11	0	0	1	0	24
机械设计制造及其自动化	17	8	1	2	4	0	4	0	3	3	0	42
机械电子工程	1	2	0	1	0	0	1	0	1	2	0	8
自动化	8	20	0	0	2	0	3	0	0	3	0	36
计算机科学与技术	2	20	0	4	1	0	2	1	1	1	0	35
信息管理与信息系统	1	9	1	0	0	0	3	0	0	1	0	15
土木工程	29	37	1	5	5	1	11	2	3	3	0	97
工程管理	9	7	2	4	0	0	4	0	2	1	1	30
建筑学	3	9	0	1	0	0	3	1	2	0	0	19
国际经济与贸易	20	20	4	4	2	0	8	1	0	7	1	67
工商管理	22	13	2	1	4	0	4	1	0	5	1	54

会计学	29	29	7	5	4	1	14	1	8	8	1	107
应用化学	19	6	0	1	3	0	1	0	0	0	0	30
化学(师范)	3	2	0	0	2	2	4	2	4	9	0	28
药学	21	8	3	0	3	0	9	2	0	4	0	50
英语(师范)	29	18	2	1	4	0	19	0	5	12	0	90
英语	16	9	0	1	3	1	13	3	11	10	1	68
日语	2	9	0	2	0	0	2	0	1	0	0	16
护理学	9	11	2	0	0	0	8	0	2	4	1	37
临床医学	18	5	4	5	6	1	12	3	4	7	0	65
医学检验	7	1	0	0	1	0	3	0	1	0	0	13
书法学	5	8	0	1	0	2	1	0	0	7	0	24
美术学(师范)	10	3	1	0	0	1	0	1	5	3	0	24
艺术设计	21	32	1	3	5	4	13	1	4	7	0	91
科学教育(师范)	6	2	3	2	3	1	9	1	1	11	1	38
生物科学(师范)	5	7	0	3	4	1	2	1	4	7	0	34
生物科学	6	5	0	0	1	0	1	0	2	3	0	18
环境科学	3	9	0	0	3	0	0	0	1	0	1	17
酿酒工程	3	5	1	0	1	0	2	0	3	0	0	15
思想政治教育(师范)	1	4	2	1	0	0	3	2	3	2	0	18
法学	12	18	6	1	2	3	4	2	2	6	0	56
公共事业管理	11	7	1	2	2	4	5	1	1	2	0	36
汉语言文学(师范)	15	18	1	4	2	2	11	0	9	4	0	68
汉语言文学	17	23	2	2	6	3	9	2	4	8	1	77
对外汉语	7	4	0	0	4	0	4	0	1	0	0	20
数学与应用数学(师范)	18	18	2	1	5	2	12	0	9	9	0	78
信息与计算科学	8	8	1	0	1	1	1	0	2	1	0	23
物理学(师范)	7	5	0	1	2	0	1	1	1	2	0	20
微电子学	1	7	3	0	0	0	2	0	1	0	0	14
电子信息工程	12	14	0	3	6	1	7	0	1	0	0	44
小学教育(师范)	21	29	3	0	15	2	27	0	21	17	0	135
学前教育(师范)	32	40	0	1	11	1	31	1	21	18	1	157
体育教育(师范)	10	20	2	3	2	0	5	2	2	2	2	50
运动训练	7	0	2	1	0	2	1	0	8	1	0	22

留浙的本科毕业生中，又有 21.63%选择了留在绍兴就业，具体分布如下：

学校专业	越城	柯桥	上虞	诸暨	嵊州	新昌	合计
音乐表演	6	0	0	6	0	0	12
服装设计(服装工程)	9	70	0	1	0	3	83
艺术设计(服装设计)	3	1	0	0	1	0	5
纺织工程(纺织品设计与外贸)	20	5	0	1	0	0	26

轻化工程	0	2	0	0	0	0	2
机械设计制造及其自动化	7	2	0	0	0	1	10
机械电子工程	8	0	0	2	1	0	11
自动化	0	0	0	0	0	0	0
计算机科学与技术	1	1	0	0	0	0	2
信息管理与信息系统	6	0	1	0	2	0	9
土木工程	30	0	2	3	3	0	38
工程管理	6	0	1	0	2	0	9
建筑学	3	0	0	0	0	0	3
国际经济与贸易	13	5	2	0	0	0	20
工商管理	19	2	1	1	0	0	23
会计学	14	6	5	2	4	2	33
应用化学	14	1	1	3	0	0	19
化学(师范)	0	2	0	1	0	0	3
药学	13	3	2	5	0	0	23
英语(师范)	12	7	3	7	1	1	31
英语	3	6	1	5	1	0	16
日语	2	0	0	0	0	0	2
护理学	7	4	1	4	1	0	17
临床医学	12	2	0	1	1	0	16
医学检验	5	2	1	1	0	0	9
书法学	3	2	0	0	1	0	6
美术学(师范)	4	3	2	4	0	0	13
艺术设计	24	7	0	0	0	0	31
科学教育(师范)	2	1	0	4	0	0	7
生物科学(师范)	3	0	1	1	0	0	5
生物科学	3	1	0	1	0	0	5
环境科学	3	0	0	0	0	0	3
酿酒工程	3	1	0	1	0	0	5
思想政治教育(师范)	1	0	0	0	0	0	1
法学	5	5	0	0	1	1	12
公共事业管理	9	2	0	0	0	0	11
汉语言文学(师范)	9	0	1	3	2	0	15
汉语言文学	11	0	2	4	0	1	18
对外汉语	6	0	1	0	0	1	8
数学与应用数学(师范)	2	1	0	4	0	1	8
信息与计算科学	5	3	0	0	0	0	8
物理学(师范)	2	0	0	5	0	0	7
微电子科学与工程	1	0	0	0	0	0	1
电子信息工程	7	0	0	0	2	0	9
小学教育(师范)	3	5	0	10	0	3	21
学前教育(师范)	1	2	1	7	0	0	11
体育教育(师范)	7	0	0	2	0	1	10
运动训练	6	0	0	1	0	0	7

■ 升学情况

2016 届毕业生中升学学生共有 438 人，占毕业生数的 11.32%。其中：

有 179 位同学考取研究生，占应届本科毕业生数的 5.57%。前五名的专业分布如下：

专业名称	人数	百分比
物理学（师范）	10	32.26%
环境科学	8	27.59
应用化学	16	27.59%
微电子科技有限公司	7	20.59%
生物科学	6	19.35%

2016 届高职（专科）毕业生中有 259 位考取本科，占应届高职（专科）毕业生数的 39.60%。

■ 出国出境情况

2016 届本科毕业生中有 27 位同学出国出境，前三位专业分别是艺术设计、音乐表演和工商管理。

■ 自主创业情况

2016 届本科毕业生中共有 111 位同学选择自主创业，占应届本科毕业生数的 3.45%。前五名的专业分别是书法学、音乐表演、艺术设计、计算机科学与技术 and 纺织工程。

三、就业工作主要特点

学校党委和行政高度重视毕业生就业工作，认真贯彻落实各级政府和教育行政部门的要求，千方百计帮助毕业生实现充分就业：

（一）加强组织领导和政策宣传，努力提升广大毕业生就业信心。

学校党委和行政切实加强对毕业生就业工作的组织领导和统筹协调，落实“一把手工程”，坚持把高校毕业生就业工作摆在更加突出重要位置，切实保证毕业生就业水平不降低、有提高；建立联动机制，形成校院两级联动、校内与校外联动、学校家庭互动、师生共同参与的就业工作新格局。全校上下高度关注各级政府近期出台的各种就业政策，及时做好信息收集、政策宣传工作，努力使每位毕业生都能理解、用足、用好政策，提升就业信心。

（二）进一步加强教育引导，着力转变毕业生就业观念和就业意识。

召开毕业班学生干部会议和毕业生党员会议，通过先进带后进，充分发挥优秀学生的带头作用；与毕业生个体谈话交流，深入了解毕业生的择业观，以及在就业过程中碰到的问题和难点，从而进一步切实加强毕业生的理想信念教育，引导毕业生主动到城乡基层、到中小企业、到中西部地区、到社会最需要的地方建功立业（经过自主申报和组织筛选，2016 届毕业生中又有 5 位学生参加志愿服务西部和省内欠发达地区“两项计划”）；5 位毕业生应征入伍。加强毕业生的择业观和就业观教育，合理调整就业期望，树立“先就业、后择业”的观念。特别是与每个毕业学生取得联系，掌握就业状况，把就业意向率转化为签约率。进一步完善每位毕业生的求职档案，做到心中有底。

（三）全校上下联动，采取更加有力措施，进一步拓宽就业渠道。

加强毕业生就业指导服务，广泛收集各类招聘信息，发动全校教师干部、校友和各类社会资源，进

一步拓宽就业渠道；进一步优化服务举措，安排专人 24 小时值班服务；加强分类指导培训，重点加强对就业困难学生的职业技能培训和就业率偏低专业的关注，切实提高毕业生对就业工作满意率。做好毕业生考研服务工作，如化学化工学院举行考研报名、复试辅导座谈会，邀请学院具有博士学历的老师和已考取硕士研究生的校友参加，为有考研意向，和进入研究生复试的毕业生开展相关的指导。

（四）进一步加强政策激励，千方百计促进毕业生多元充分就业。

积极鼓励和支持大学生自主创业，重点帮扶家庭困难和就业困难群体优先就业，理性引导毕业生灵活就业。学校加大政策激励力度，对符合要求和条件的自主创业毕业生给予每人 1000 元的资助。加大对家庭经济困难学生的就业援助，推荐经济困难毕业生就业岗位 500 余个，提供个性化指导 150 余次，为每个登记在册的家庭经济困难毕业生发放 400-500 元的求职补贴，全校共计发放求职补贴近 30 万元。向政府人社部门申请高校低保收入家庭求职补贴 33 人，每人 1500 元，共计 49500 元。教育学院对家庭经济困难的毕业生实行“一帮一”的办法，即给每一名家庭经济困难的毕业生配备一名指导教师，帮助其顺利就业。

（五）加强教育，提升大学生创就业水平与能力。

继续做好《大学生职业生涯规划 and 创业就业指导》课程建设，积极组织集体备课、课程调研活动，不断提高课程师资水平。积极组织校大学生职业生涯规划大赛，参赛学生近 5000 人，2016 年在浙江省第八届大学生职业生涯规划大赛决赛中，我校获得 1 个一等奖，4 个二等奖，成绩位列全省同类高校前列。另外经管学院、人文学院都开展了毕业生礼仪修养的指导，请专业老师对学生进行就业礼仪讲座。指导学生做好“自荐材料”，并对毕业生进行培训，包括准备材料、自我推荐、接受面试、决策签约等方面，力争让每一位学生都以最佳状态争取每一个就业机会。继续免费为在校各年级学生进行“8+X”创业实训课程培训，2016 年培训学员 500 多名。组织策划“创客江湖”系列活动，邀请专家、创业者来校讲学十余人次，参与学生 700 余人次。组织校首届互联网+大学生创新创业大赛，报名团队 47 组，并最终在省第二届互联网+大学生创新创业大赛上收货二等奖 2 项，三等奖 3 项。认真做好大学生创业园搬迁和项目申报工作，一年来累计组织项目审批会 2 次，吸纳 50 余个创业团队申报，参与学生 300 余人。

（六）进一步深化教育改革，提升毕业生实践创新能力和就业竞争力。

学校围绕创建绍兴大学的目标，着力加强学科和专业建设，尤其是围绕地方需求导向，制定了学科和专业建设规划，加大专业调整力度另外，学校围绕应用型人才培养，不断深化教学改革，尤其是注重实践教学和学生自主学习，努力提高学生的实践创新能力，切实提高学生的核心竞争力。

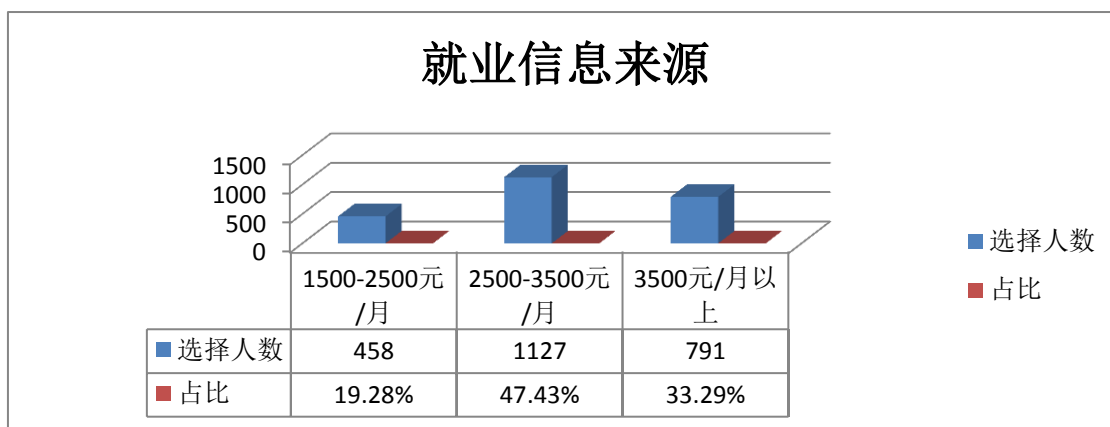
四、就业情况相关调查与分析

为更深入的了解毕业生就业状况，在 11 月中下旬我们通过电话、邮件、QQ、微信等方式对 2016 届毕业生进行了一次深入走访。此次访谈主要涉及毕业生就业信息来源、薪资水平、岗位与专业的相关度、岗位满意度、母校满意度以及对母校提供的就业指导与服务满意度。

（一）就业信息来源分析

2016 届本科毕业生就业信息来源显示，11.48%的毕业生就业信息来源于学校就业网，16.71%的毕业

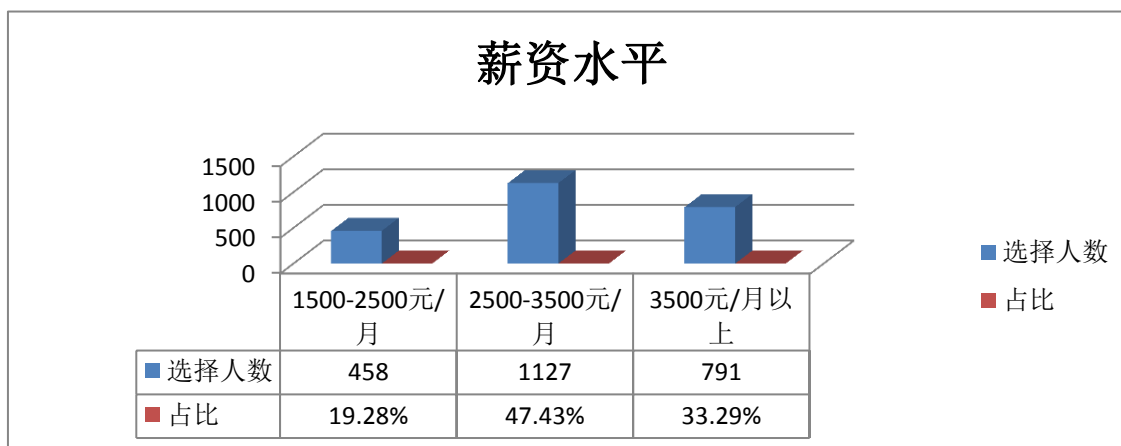
生就业信息来源于学校组织的各类招聘会，有 25.53%的毕业生就业信息来源于各大人才网站，17.10%的毕业生就业信息来源于自己的亲戚朋友。



而高职（专科）毕业生的就业信息则主要来自于人才网站（37%）和亲戚朋友介绍（24%）。

（二）薪资水平情况

2016 届本科毕业生薪酬水平（起薪）显示，19.28%的毕业生月薪在 1500-2500 元之间，47.43%的毕业生月薪在 2500-3500 元之间，有 33.29%的毕业生月薪在 3500 元以上。



2016 届高职（专科）毕业生薪酬水平（起薪）显示，34.14%的毕业生月薪在 1500-2500 元之间，40.87%的毕业生月薪在 2500-3500 元之间，有 17.45%的毕业生月薪在 3500 元以上。

（三）专业相关度评价

2016 届本科毕业生专业相关度显示，70.95%的毕业生选择所学专业与专业基本相关，前五名见下表：

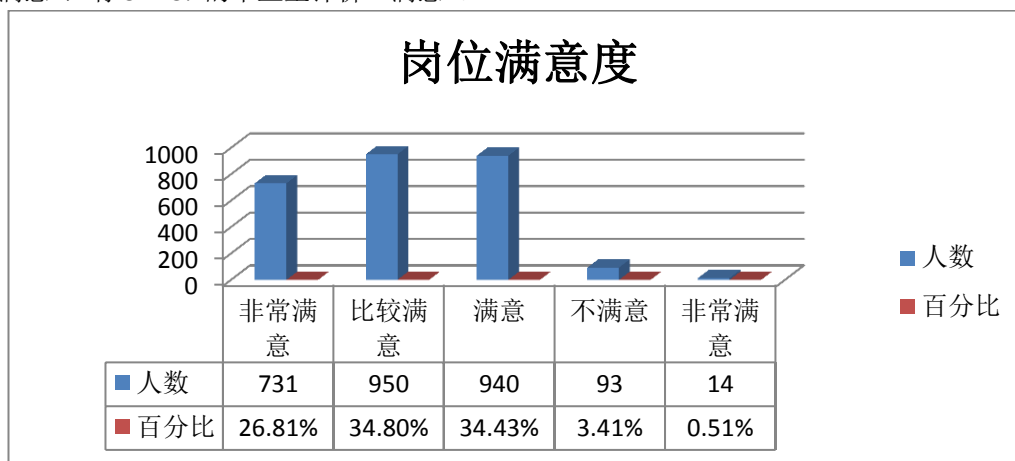
本科专业毕业生就业岗位相关度前五名专业群统计表

专业群名称	参与调查人数	岗位与专业相关度
护理学	87	100.00%
医学检验	69	98.55%
计算机科学	59	98.31%
生物科学（师范）	34	97.06%
信息与计算机科学	31	96.77%

2016 届高职（专科）毕业生相关度为 66.49%。

（四）岗位满意度评价

2016 届本科毕业生对岗位满意度评分显示，26.81%的毕业生评价“非常满意”，34.80%的毕业生评价“比较满意”，有 34.43%的毕业生评价“满意”。

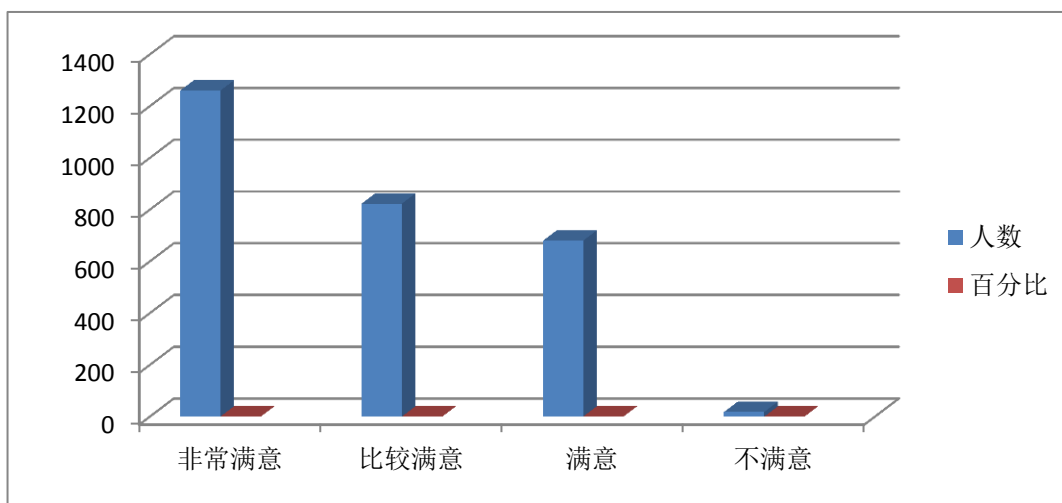


2016 届高职（专科）毕业生对岗位满意度评分显示，5.63%的毕业生评价“非常满意”，56.28%的毕业生评价“比较满意”，有 36.26%的毕业生评价“满意”。

（五）对母校评价分析

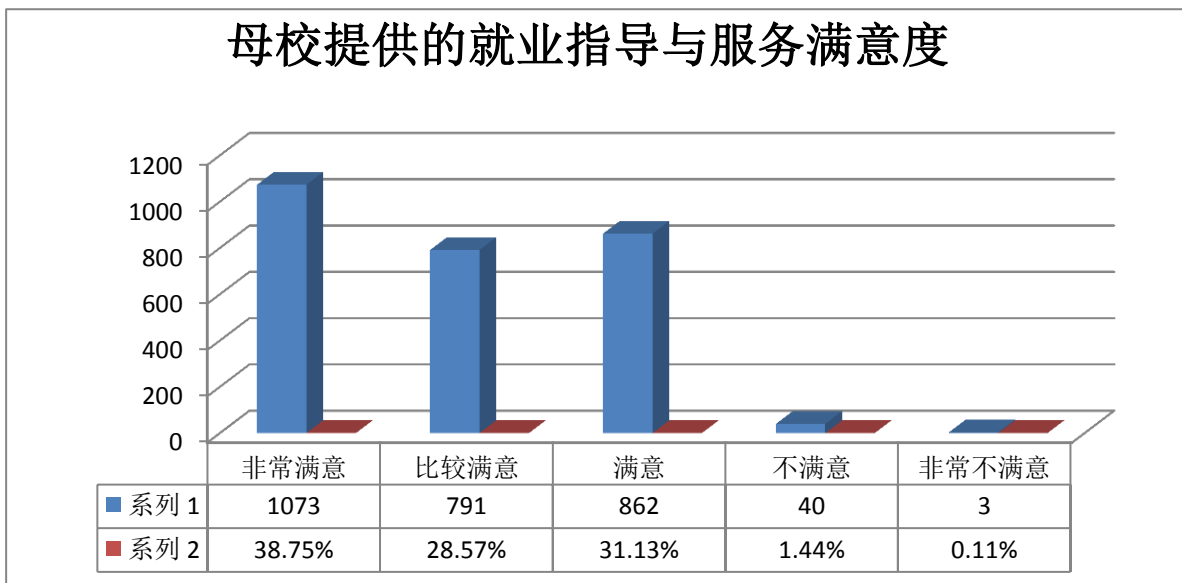
2016 届本科毕业生对母校满意度评分显示，43.72%的毕业生评价“非常满意”，28.56%的毕业生评价“比较满意”，有 23.59%的毕业生评价“满意”。

2016 届本科毕业生对母校满意度一览表



2016 届高职（专科）毕业生对母校满意度评分显示，5.04%的毕业生评价“非常满意”，57.21%的毕业生评价“比较满意”，有 23.08%的毕业生评价“满意”。

2016 届本科毕业生对母校提供的就业指导与服务满意度评分显示，38.75%的毕业生评价“非常满意”，28.57%的毕业生评价“比较满意”，有 31.13%的毕业生评价“满意”。



2016 届高职（专科）毕业生对母校提供的就业指导与服务满意度评分显示，5.36%的毕业生评价“非常满意”，57.38%的毕业生评价“比较满意”，有 37.16%的毕业生评价“满意”。

五、就业发展趋势

据绍兴市人才市场 11 月统计数据显示，机械机电类、市场营销类岗位需求相对较大；行政人事类岗位体现出供不应求的状况；经营管理类、建筑房产类等岗位供需较为平衡。

从进场招聘单位行业分布情况来看，机械机电业居首位，占招聘单位总数的 39.6%，医药化工业、商贸业分别居二三位，分别占招聘单位总数的 15.2%和 12.1%。（详见表 1）

表 1：现场招聘单位数量按行业排行（单位：家）

行业	数量	行业	数量	行业	数量
机械机电业	213	医药化工业	82	商贸业	65
纺织印染业	45	房产建筑业	41	金融保险业	29
酒店餐饮业	26	教育培训业	18	其他行业	19

从招聘单位提供的岗位情况来看，机械机电类、市场营销类、化工制药类数量位列前三，其中机械机电类岗位占总需求岗位的 27.3%，市场营销类岗位占总需求的 15.0%，纺织印染类需求占 11.9%。（详见表 2）

表 2：现场招聘岗位需求前十位（单位：个）

行业	数量	行业	数量
机械机电类	3034	市场营销类	1665
化工制药类	1330	经营管理类	1127
建筑房地产类	858	纺织印染类	727
生产技术类	579	外经贸类	504
教育师范类	386	行政人事类	352

提供岗位中，各类中高级岗位占 24%，初级岗位占 44%，操作类岗位占 32%。

从应聘人员专业结构和岗位需求对比来看，结构性矛盾仍旧较为突出。行政人事类岗位供少需多，求职人员超过 1200 人次，而提供岗位只有 353 个，供需矛盾较为明显；机械电气类和建筑房产类岗位有供有需，供需矛盾相对较小；而既具有高学历又拥有相关工作经验的高素质管理类人才及专业要求较高的技术型人才较为紧缺。

从达成意向人员结构来看，博士占总达成意向人员的 3.9%，硕士占 22.9%，本科占 24.3%，大专占 45.7%，中专（高中）占 3.2%。（详见图 4）

表 4：求职登记数量排行比例

机械电气类	化工制药类	管理类	行政人事类	市场营销类
23.5%	13.9%	11.0%	9.8%	8.2%
计算机类	建筑施工类	纺织印染类	外经贸类	师范及其他
7.5%	7.1%	6.6%	6.5%	5.9%

绍兴人才网（www.sxrc.com.cn）十一月份新增网络招聘单位 40 家，其中重点招聘单位 22 家；发布招聘信息 470 个，网络求职人员 292 人次，岗位与求职人数均较去年同期有所减少。

从网络招聘的总体情况来看，岗位基本呈现出供大于求的状态，平均供给倍数为 0.62（供给倍数=人才供应量/岗位需求量），较上月明显下降。从企业需求情况来看，销售类、金融证券类和机械、能源动力类是网络招聘的重点，分别占岗位总需求的 13.6%、12.6%和 7.2%。

从应聘人员结构和企业的反馈信息看，实习生类岗位供给倍数最大，达到了 6:1，影视媒体、新闻出版类和财务、审计统计类岗位供求倍数也分别达到 5:1 和 4.1:1，呈现供不应求的状态；而技工类、商店零售服务类和酒店、餐饮、旅游类则不太容易招到合适人才，供求倍数仅分别为 0.1。（详见表 5、表 6）

表 5：网络招聘职位需求表
(单位：个)

类别	数量	类别	数量
经营管理类	7	酒店、餐饮、旅游类	19
计算机、互联网类	25	教育培训类	26
市场营销、策划类	18	咨询顾问、法律类	8
销售类	64	金融证券类	59
设计类	13	医疗护理、美容保健类	3
电子电器、通信类	5	生物制药、化工类	11
机械、能源动力类	34	工厂生产管理类	28
建筑、房地产类	20	影视媒体、新闻出版类	1
行政文职、人力资源类	22	翻译类	1
商店零售服务类	17	技工类	34
后勤服务类	8	轻工纺织类	4
物流、贸易、采购类	8	实习生类	1
财务、审计统计类	8	其他类	26

表 6：网络招聘人才供给表
(单位：人次)

类别	数量	类别	数量
经营管理类	23	酒店、餐饮、旅游类	2
计算机、互联网类	13	教育培训类	12
市场营销、策划类	9	咨询顾问、法律类	3
销售类	15	金融证券类	16
设计类	9	医疗护理、美容保健类	1
电子电器、通信类	8	生物制药、化工类	6
机械、能源动力类	17	工厂生产管理类	11
建筑、房地产类	32	影视媒体、新闻出版类	5
行政文职、人力资源类	42	翻译类	2
商店零售服务类	2	技工类	3
后勤服务类	2	轻工纺织类	2
物流、贸易、采购类	10	实习生类	6
财务、审计统计类	33	其他类	8

表 7：网络招聘岗位需求前十位 (单位：个)

类别	数量	类别	数量
销售类	64	金融证券类	59
机械、能源动力类	34	技工类	34
工厂生产类	28	教育培训类	26
计算机、互联网类	25	行政文职、人力资源类	22
建筑、房地产类	20	酒店、餐饮、旅游类	19

表 8：网络招聘人才供给前十位（单位：人次）

类别	数量	类别	数量
行政文职、人力资源类	42	财务、审计统计类	33
建筑、房地产类	32	经营管理类	23
机械、能源动力类	17	金融证券类	16
销售类	15	计算机、互联网类	13
教育培训类	12	工厂生产管理类	11

六、用人单位对我校毕业生的综合评价

根据浙江省教育评估院今年 11 月发布的《2014 届浙江省高校毕业生职业发展状况及人才培养质量调查报告》显示，用人单位对我校毕业生的评价主要如下：

学校名称	实践动手能力	专业水平	创新能力	合作与协调能力	人际沟通能力
全省	86.99	85.45	82.21	86.23	86.18
本校	89.15	87.87	82.55	85.11	85.53

根据省教育评估院提供的用人单位反馈意见，学校又专门组织了由各学院师生组成的调查小组，走访了 300 多家用人单位，深入分析各行业人才需求状况，在今后的工作中学校将以此为参考，规划调整学科、专业设置和招生数量，并更加注重就业质量对人才培养的反馈作用，加速推进与社会需求接轨的教育教学改革，包括人才培养目标定位、教学计划制定、教学内容增减、实践教学环节和课外活动安排等。不断完善人才培养方案，创新人才培养模式，大力开展实践教学，形成产学研相结合的特色培养模式，加强学生创新精神和实践能力的培养，提高学生综合能力。同时根据多元就业反馈机制的综合反馈信息，及时调整思路，迎合社会人才需求和学生发展需求，不断完善学生生涯发展和就业指导的内容，创新载体、方法和手段，帮助学生调整就业心态，树立正确的就业择业观和人生发展观，提升就业竞争力和可持续发展力。

附表：

绍兴文理学院 2016 届毕业生就业率统计表（截止 11.30）

学校专业	学历	毕业生人数	就业人数	就业率
音乐表演	本科	113	111	98.23%
服装设计与工程	本科	59	59	100%
艺术设计(服装设计)	本科	28	23	82.14%
纺织工程（纺织品设计与外贸）	本科	70	60	85.71%
轻化工程	本科	31	28	90.32%
机械设计制造及其自动化	本科	83	80	96.39%
机械电子工程	本科	28	27	96.43%
自动化	本科	70	66	94.29%
计算机科学与技术	本科	87	83	95.40%
信息管理与信息系统	本科	32	29	90.63%
土木工程	本科	146	136	93.15%
工程管理	本科	38	36	94.74%
建筑学	本科	30	28	93.33%
国际经济与贸易	本科	144	101	70.14%
工商管理	本科	112	86	76.79%
会计学	本科	150	127	84.67%
应用化学	本科	58	55	94.83%
化学（师范）	本科	32	32	100.00%
药学	本科	67	66	98.51%
英语（师范）	本科	107	100	93.46%
英语	本科	93	84	90.32%
日语	本科	26	16	61.54%
护理学	本科	131	131	100.00%
临床医学	本科	83	83	100.00%
医学检验	本科	69	68	98.55%
书法学	本科	80	77	96.25%
美术学（师范）	本科	37	35	94.59%
艺术设计（环境艺术）	本科	136	123	90.44%
科学教育（师范）	本科	49	48	97.96%
生物科学（师范）	本科	34	34	100.00%
生物科学	本科	31	29	93.55%
环境科学	本科	29	28	96.55%
酿酒工程	本科	22	21	95.45%
思想政治教育(师范)	本科	22	22	100.00%
法学	本科	74	67	90.54%
公共事业管理	本科	55	50	90.91%
汉语言文学（师范）	本科	72	70	97.22%
汉语言文学	本科	116	111	95.69%

对外汉语	本科	36	35	100.00%
数学与应用数学（师范）	本科	94	82	87.23%
信息与计算科学	本科	31	31	100.00%
物理学(师范)	本科	31	31	100.00%
微电子科学与工程	本科	34	34	100.00%
电子信息工程	本科	75	74	98.67%
小学教育(师范)	本科	144	138	95.83%
学前教育（师范）	本科	42	41	97.62%
体育教育(师范)	本科	54	51	94.44%
运动训练	本科	35	33	94.29%
会计	高职	95	93	97.89%
计算机应用技术	高职	37	32	86.49%
酒店管理	高职	46	46	100.00%
商务英语	高职	146	145	99.32%
文秘	高职	37	37	100.00%
学前教育（师范）	专科	45	45	100.00%
艺术设计	高职	185	183	98.92%
戏曲表演	高职	3	3	100.00%
音乐表演	高职	34	31	91.18%
舞蹈表演	高职	21	21	100.00%