



温州职业技术学院

Wenzhou Vocational & Technical College

---

# 毕业生就业质量年度报告

---

(2016年)

## 目录

学校概况 .....	2
一、 就业基本情况 .....	4
(一) 毕业生规模和结构 .....	4
(二) 毕业生就业意向 .....	7
(三) 毕业生就业率 .....	10
(四) 毕业生就业流向 .....	12
二、 就业工作主要措施 .....	14
(一) 人才推荐多方推进 .....	14
(二) 就业指导分类开展 .....	15
(三) 工作考核重点突出 .....	15
三、 就业工作存在的问题 .....	16
四、 温州职业技术学院 2016 年毕业生高校毕业生职业发展状况及 人才培养质量调查数据分析 .....	16
(一) 毕业生职业发展状况及人才培养质量调查概况 .....	17
(二) 2015 届浙江省高校毕业生职业发展状况及人才培养质量调查 数据分析 .....	17
(三) 2013 年届浙江省高校毕业生职业发展状况及人才培养质量调 查数据分析 .....	21

## 学校概况

温州职业技术学院是 1999 年经教育部批准创办的全日制综合性高职院校，由温州市人民政府主办，浙江省教育厅领导管理，现为国家示范性高职院校、全国职业教育先进单位、浙江省文明单位、教育部首批现代学徒制试点单位、浙江省首批四年制高等职业教育人才培养试点院校。

学校现有茶山校区与瑞安校区，其中茶山本部坐落于风景秀丽的温州高教园区，瑞安校区坐落于温州市瑞安江南新区，校园总占地 1082 亩，建筑面积 35.4 万平方米，总投资超 13 亿元，拥有教学设备总值 1.4 亿元，图书馆藏书 108 万册。学校面向全国 20 余个省（市）招生，现有全日制在校生 10698 人。

办学以来，学校依托区域产业发展，秉承“厚德长技，励学敦行”的校训，坚持服务发展、促进就业，坚持以生为本、立德树人，着力推进“服务为基、学生为本、能力为重、创新为要”的办学实践，形成了“区域有什么支柱产业，就设置什么专业；区域有什么企业难题，就建立什么服务平台；区域有什么新技术需求，就培养什么新技术应用创新创业人才”的“专业共建—技术研发—创新创业”三位一体机制，走出了一条“与区域经济互动、与企业行业共赢——产学研创相结合”的办学之路，被誉为高职教育的“温州模式”。

学校设有机械工程系、电气电子工程系、时尚设计系、建筑工程系、信息技术系、工商管理系、财会系、人文传播系、公共教学部等 9 个系（部）35 个专业，覆盖了浙南地区主要支柱产业和特色行业，形成了以工科类专业为主、设计类专业为特色、经管类专业协调发展的专业格局。其中，拥有国家示范性重点专业 6 个、教育部教学改革试点专业 1 个、教育部专业服务产业能力提升专业 2 个、国家示范实训基地 2 个、省重点专业 2 个、省特色优势专业 13 个；国家级教学成果奖一等奖 2 项、二等奖 1 项，省级教学成果奖一等奖 6 项，教育部人文社科二等奖 1 项；国家级教学资源库 1 个，国家精品课程 8 门，省级精品课程 22 门。2015 年经浙江省教育厅批准，学校开始四年制高职人才培养试点工作，在电气工程及其自动化专业和机械工程专业招收应用型本科生，是浙江省首批四年制高职人才培养试点单位。自 2016 年开始，学校与温州大学联合培养专业学位研究生。

学校坚持产教融合、校企合作、工学结合、知行合一，充分发挥民营企业机制灵活的优势，与 35 个行业协会、730 余家民营企业开展全方位多层次的合作；积极推进办学体制机制改革，与温州市政府合办温职院瑞安校区，与瓯海区政府共建温州设计学院（选址瓯海时尚智造省级特色小镇）；与行业协会联办温州酒店管理学院、温州家具学院、富民金融学院等 6 个行业共建的二级学院。积极推进以生为本的“双层次多方向”人才培养模式改革，落实“特长生培养、小班化教学”的分层分类教学；从改变校园形态入手，打造创新创业工场，构建了“训研创”一体的实践教学体系。

学校面向企业积极开展技术开发、产品开发、成果转化、项目策划等“立地式”研发服务，成立了 16 个省市级研发平台和 26 个院级科技服务平台和研发中心，其中省级科技创新服务平台 2 个，近三年为温州企业提供技术研发 580 项，获授权专利 600 余项，成功转让专利 123 项，科技到款额 4700 万元，职业技能培训、鉴定 22000 余人/年。

学校坚持育人为本、德育为先，着力推进以“精于工、匠于心、品于行、化于文”的工匠精神为内核的职业素养培育工程，形成了具浓郁区域特点、职业教育特色的全学程育人体系。全力推行“双证书”制度，与市人才交流中心共建大学生就业之家，建立企业信息库、毕业生回访制度，开通多渠道的就业服务措施等，为学生构筑高质量就业服务体系，毕业生就业率连续十一年达 98% 以上，名列全省同类院校前茅。

在 2016 年 12 月浙江省教育评估院发布的《2015 届浙江省高校毕业生职业发展状况及人才培养质量调查报告》（简称 2015 届省调）和《2013 届（三年后）浙江省高校毕业生职业发展状况及人才培养质量调查报告》（简称 2013 届省调）显示，我院 2013 届和 2015 届毕业生评价总分均名列全省高职院校第一名。

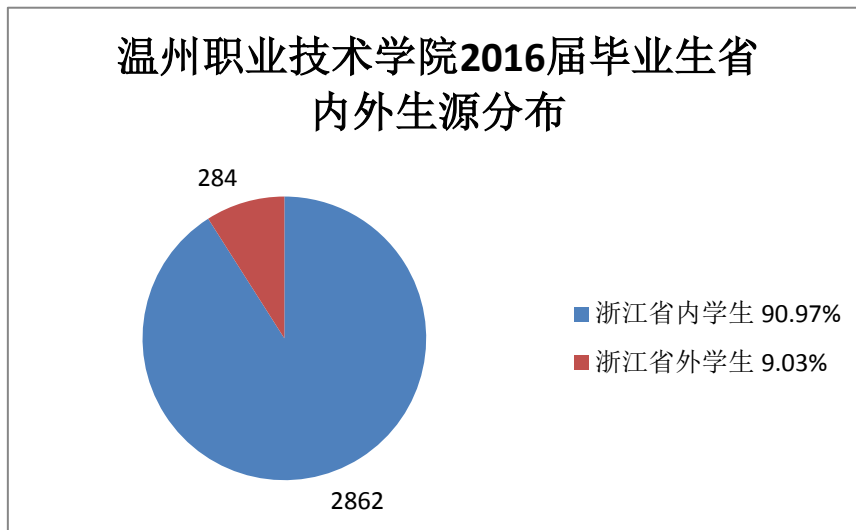
学校办学成绩显著。近几年，先后荣获“中国十大创新型高职院校”“国家级众创空间”“浙江省优秀众创空间”“2015 年高等职业院校服务贡献 50 强院校”“全国百所示范高职院校影响力 40 强”“2015 年全国高职院校创新创业教育工作先进单位”“全国百强大学生创业社团”“中国职业院校新媒体之百强院校”等荣誉称号。2016 年 6 月，教育部召开“高职教育改革发展和高水平高职学校建设”新闻发布会，学校受邀做典型经验介绍。

## 一、就业基本情况

### （一）毕业生规模和结构

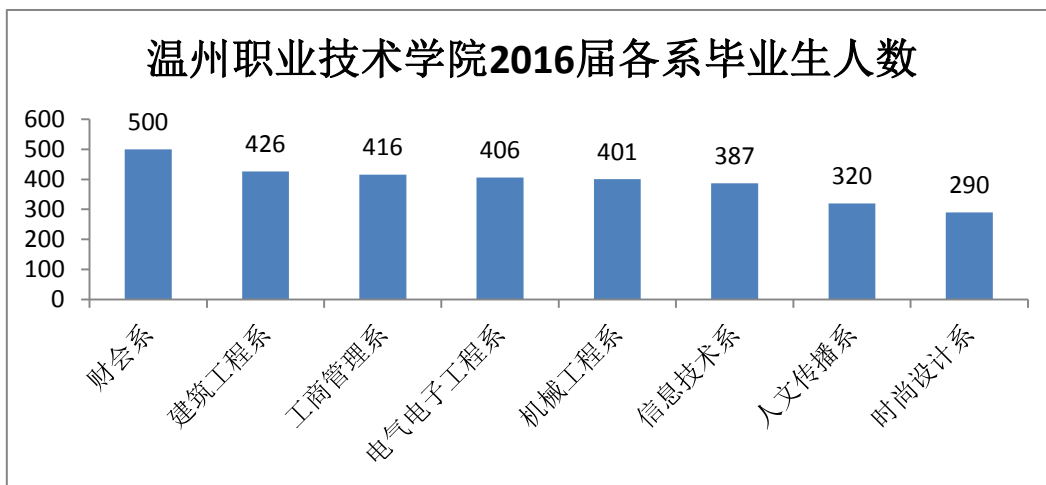
#### 1. 总毕业生数

我院 2016 届毕业生共计 3143 人。其中，浙江省内共计 2862 人，省外 284 人。

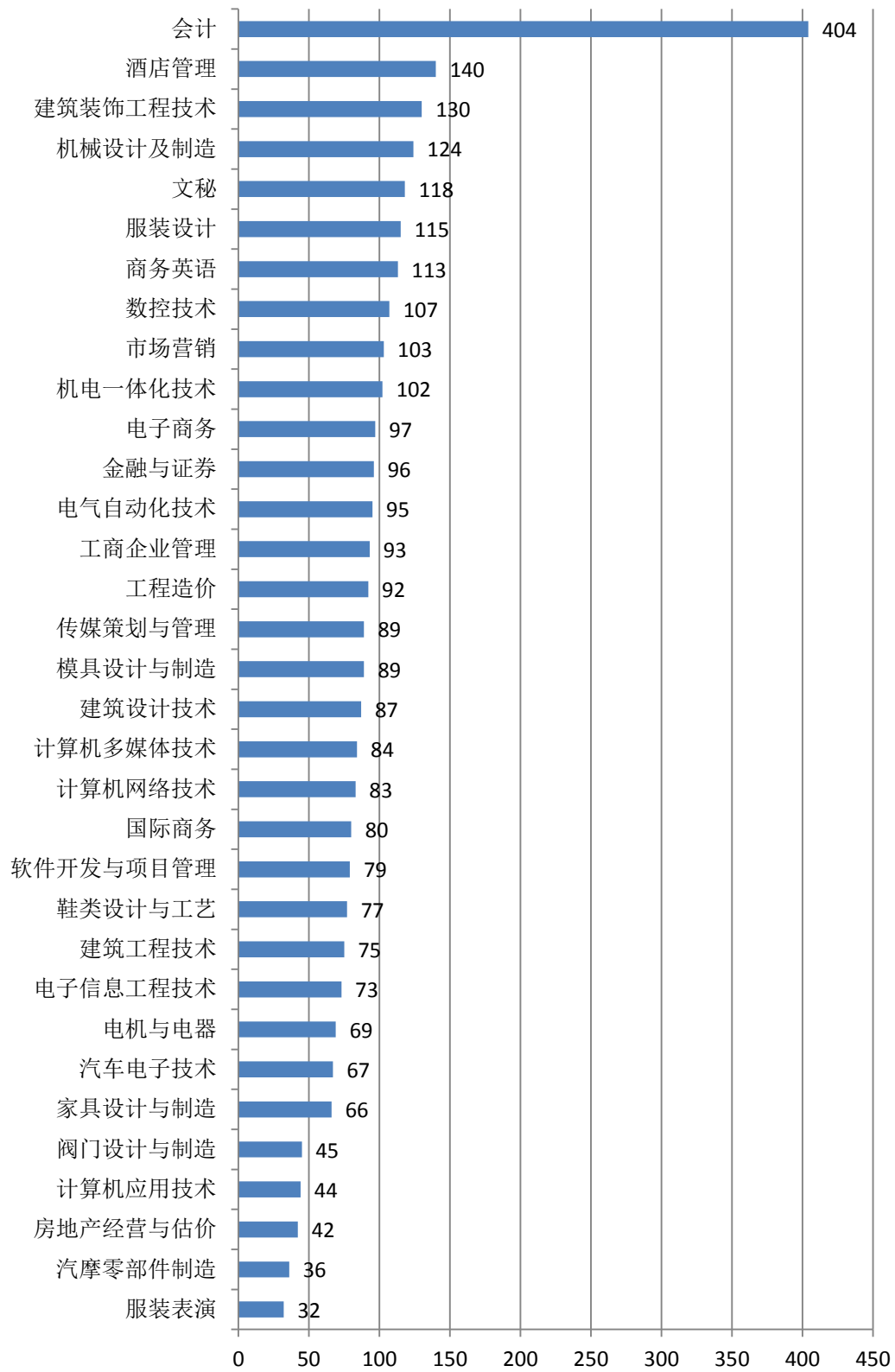


#### 2. 各系毕业生数

我院 2016 届毕业生分布在 8 个系部 33 个专业。各系部和各专业人数如下图所示：



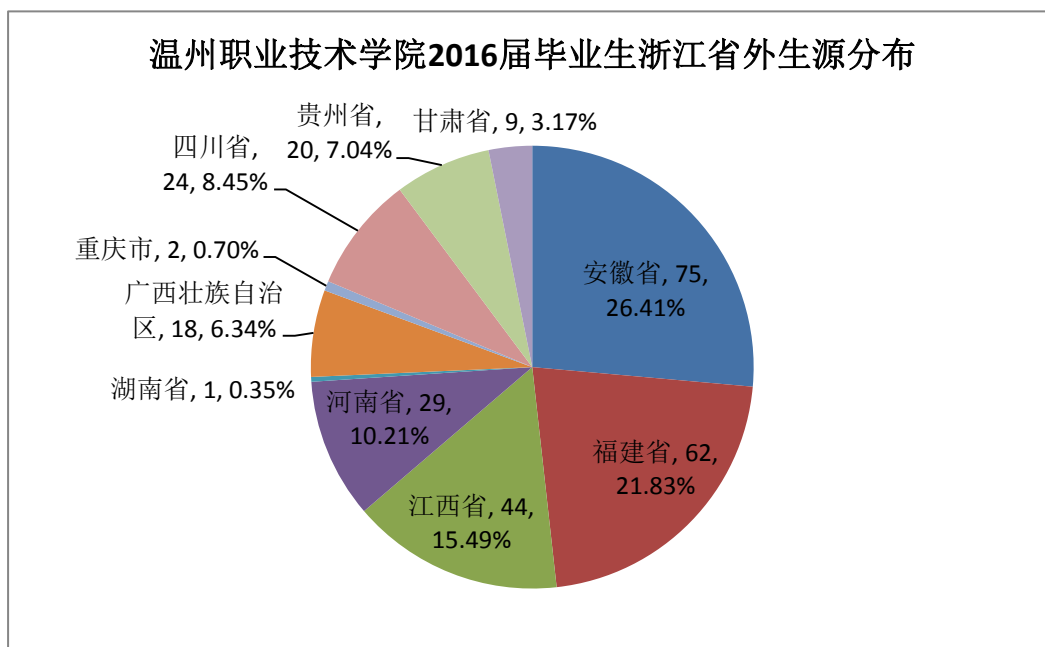
### 温州职业技术学院2016届各系毕业生人数



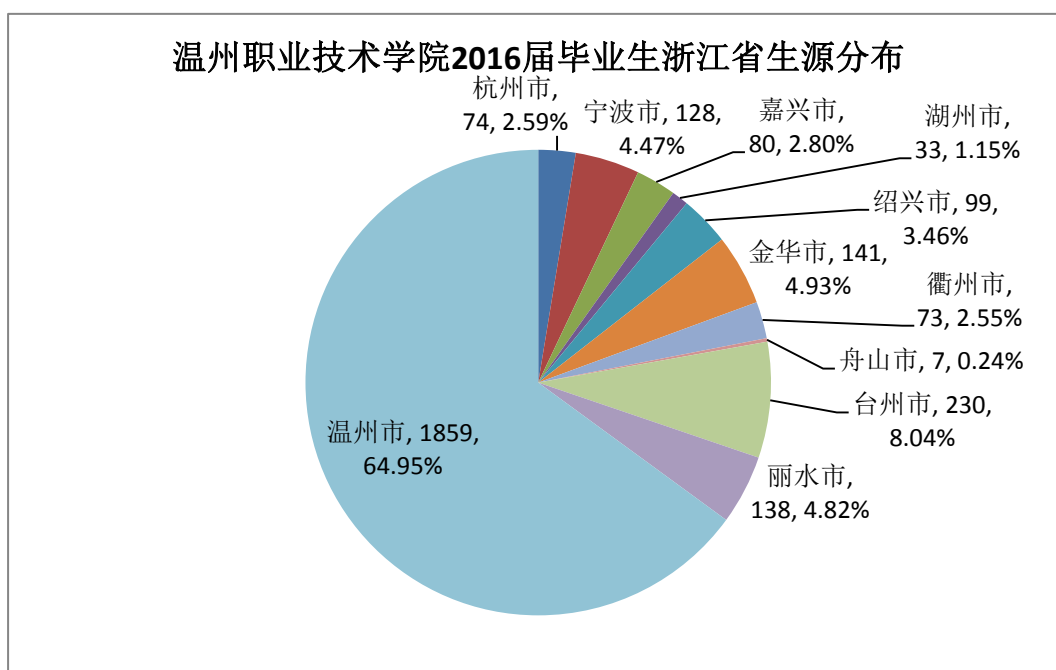
### 3. 毕业生生源地分布

我院 2016 届毕业生分布在全国 11 个省、市、自治区。

浙江省以外的毕业生生源占比 9.03%，其中生源数最多的三个省分别是安徽省（26.41%）、福建省（21.83%）、江西省（15.49%）。省外生源分布如下图：



浙江省内生源占比的 90.07%，省内生源最多的三个地市分别是温州市（64.95%）、台州市（8.04%）、金华市（4.93%）。省内各地市生源分布如下图：

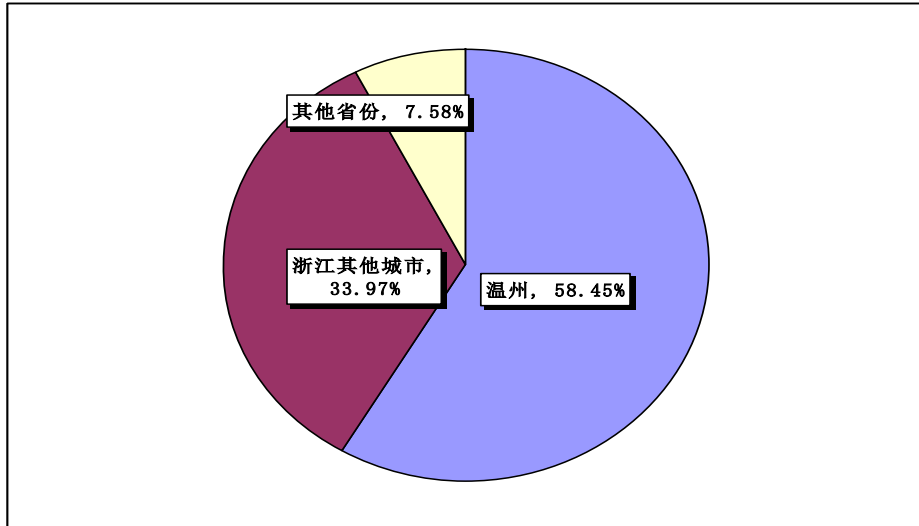


## (二) 毕业生就业意向

### 1. 职业目标

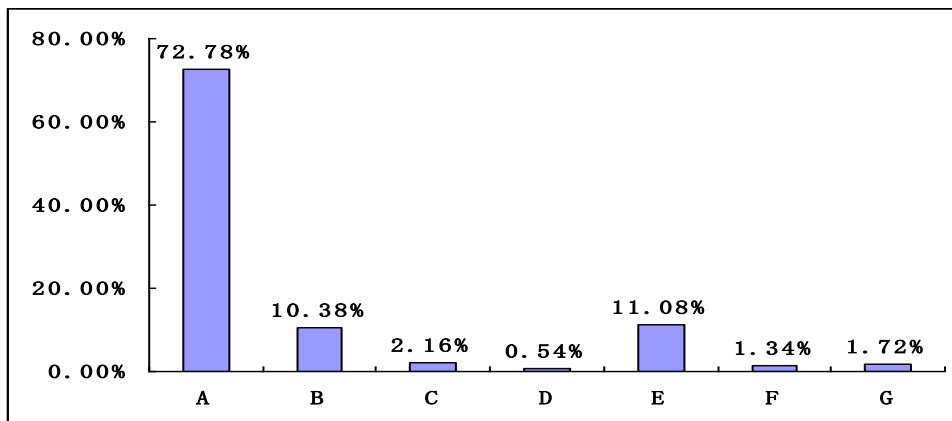
#### ➤ 就业地域期望

我院 2016 届毕业生毕业后希望留在温州的有 1836 人，占 58.45%；希望在浙江其他城市的 1067 人，占 33.97%；就业期望地在外省的有 238 人，占 7.58%。



#### ➤ 就业流向

我院 2016 届毕业生毕业后，第一目标是进企业工作的有 2286 人，占总毕业生人数的 72.78%；自主创业 348 人，占 11.08%；专升本考试 326 人，占 10.38%；准备考机关事业单位正式编制 68 人，占 2.16%；计划进机关事业单位做临时人员 42 人，占 1.34%；其他 54 人，占 1.72%；计划出国或当兵 17 人，占 0.54%。



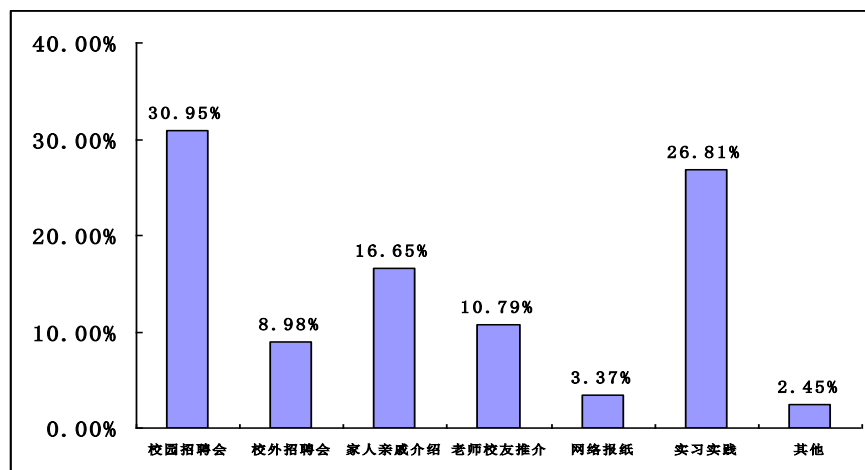
A 企业    B 专升本    C 机关事业单位    D 出国或当兵    E 自主创业  
F 机关职业单位临聘    G 其他



## 2. 职业路径

### ➤ 择业方式选择

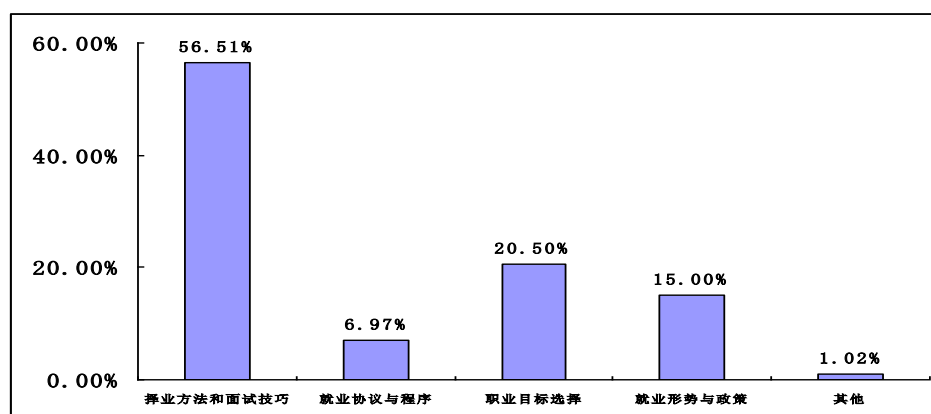
我院 2016 届毕业生希望通过校园招聘会择业的有 972 人，占 30.95%；实习实践 842 人，占 26.81%；家人亲戚介绍 523 人，占 16.65%；老师校友推介 339 人，占 10.79%；校外招聘会 282 人，占 8.98%；网络报纸 106 人，占 3.37%；其它 77 人，占 2.45%。



### ➤ 最希望通过就业指导课获得的信息和能力

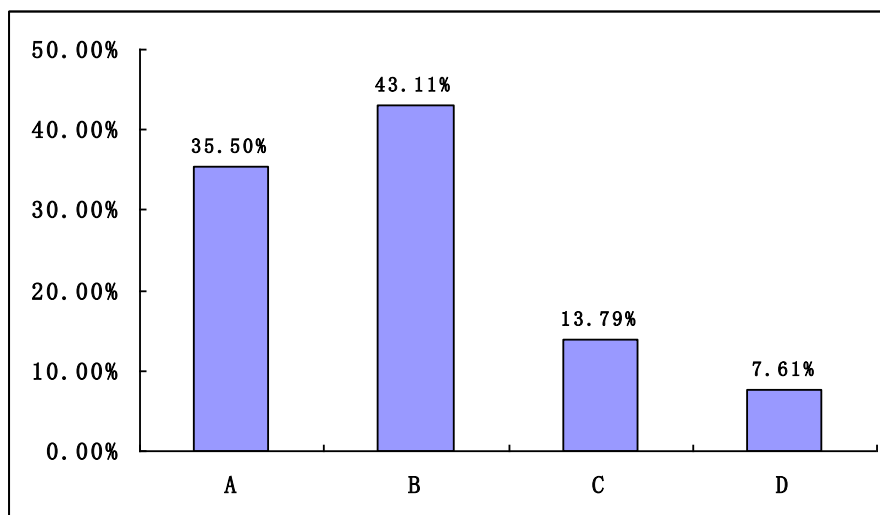
现阶段，我院就业指导课开设情况为：第二学期：职业生涯规划设计（4 课时）；第五学期：择业方法与应聘技巧（4 课时），就业形势与政策（2 课时），就业协议与程序（2 课时）。

通过调查数据可知，我院 2016 届毕业生最希望通过就业指导课获得的信息和能力为“择业方法和面试技巧”，共计 1775 人，占 56.51%；“职业目标选择” 644 人，占 20.50%；“就业形势与政策” 471 人，占 15.00%；“就业协议与程序” 219 人，占 6.97%；其他 32 人，占 1.02%。



➤ 求职过程中最希望获取的信息

我院 2016 届毕业生在找工作的过程中,最希望获得“企业环境和福利待遇”信息的有 1354 人,占 43.11%;企业经营状况和招聘岗位 1115 人,占 35.50%;面试与应聘实战经验 433 人,占 13.79%;企业员工职场现身说法 239 人,占 7.61%。

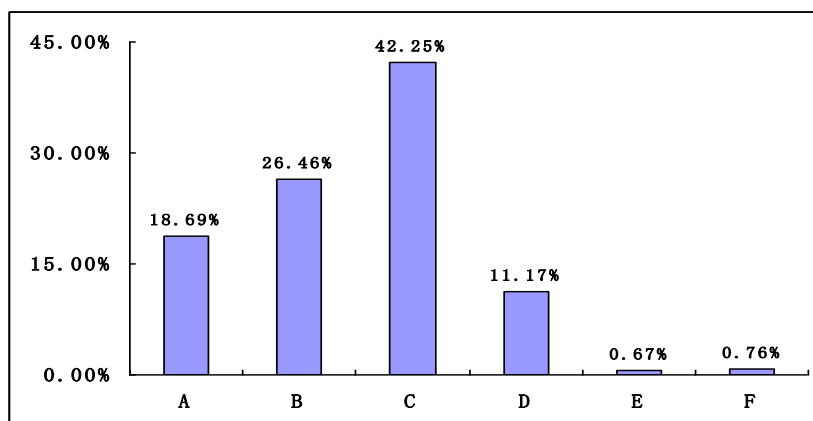


A、企业经营状况和招聘岗位 B、企业环境和福利待遇  
C、面试与应聘实战经验 D、企业员工职场现身说法

### 3. 职业期望

➤ 在保证薪酬和福利待遇情况下的职业价值观选择

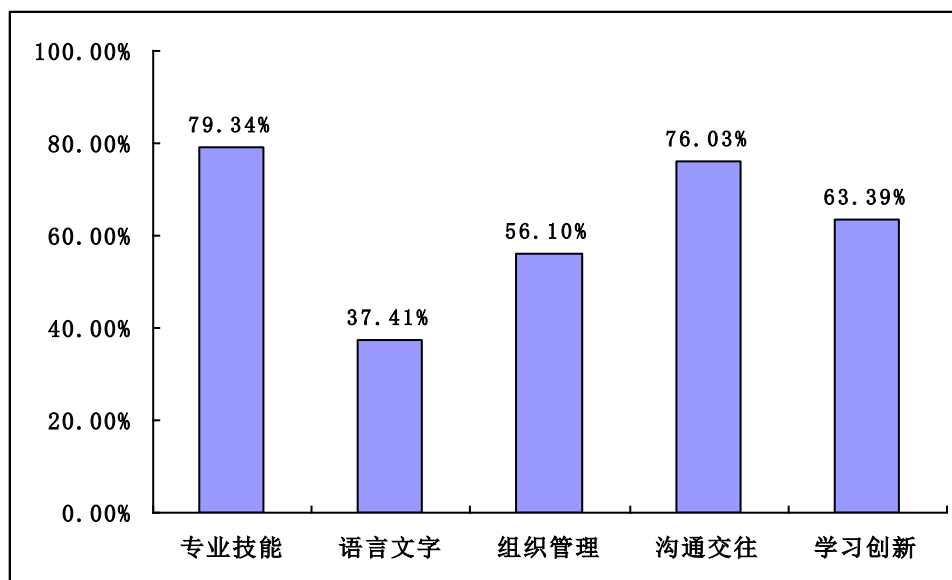
在薪酬和福利待遇不变的情况下,我院 2016 届毕业生在找工作过程中最看重的是“发展前景”,有 1327 人,占 42.25%;双休,8 小时工作制 831 人,占 26.46%;工作地点和周边环境 587 人,占 18.69%;个人兴趣 351 人,占 11.17%;家长意见 21 人,占 0.67%;其他 24 人,占 0.76%。



A、工作地点和周边环境 B、8 小时工作制 C、发展前景  
D、个人兴趣 E、家长意见 F、其他

➤ 认为用人单位最看重的能力(多选)

我院 2492 名 2016 届毕业生认为用人单位最看重的能力是“专业技能”，占 79.34%；沟通交往 2388 人，占 76.03%；学习创新 1991 人，占 63.39%；组织管理 1762 人，占 56.10%；语言文字的 1175 人，占 37.41%；



### (三) 毕业生就业率

截止到 2016 年 8 月 31 日，我院 2016 届毕业生总就业人数 3108 人，总就业率为 98.79%。各专业就业人数、就业率详见下表。

2016 届各专业毕业生就业率

学院	学校专业	总毕业生人数	总就业人数	总就业率
财会系	金融与证券	96	94	97.92%
	会计	404	400	99.01%
电气电子工程系	电机与电器	69	68	98.55%
	机电一体化技术	102	99	97.06%
	电气自动化技术	95	93	97.89%
	汽车电子技术	67	65	97.01%
	电子信息工程技术	73	73	100.00%

工商管理系	国际商务	80	79	98.75%
	市场营销	103	102	99.03%
	工商企业管理	93	93	100.00%
	酒店管理	140	136	97.14%
机械工程系	机械设计制造	124	122	98.39%
	数控技术	107	104	97.20%
	模具设计与制造	89	89	100.00%
	阀门设计与制造	45	45	100.00%
	汽摩零部件制造	36	36	100.00%
建筑工程系	建筑设计技术	87	87	100.00%
	建筑装饰工程技术	130	128	98.46%
	建筑工程技术	75	72	96.00%
	工程造价	92	92	100.00%
	房地产经营与估价	42	41	97.62%
人文传播系	商务英语	113	110	97.35%
	文秘	118	118	100.00%
	传媒策划与管理	89	89	100.00%
时尚设计系	家具设计与制造	66	66	100.00%
	服装设计	115	115	100.00%
	鞋类设计与工艺	77	77	100.00%
	服装表演	32	31	96.88%
信息技术系	计算机应用技术	44	44	100.00%
	计算机网络技术	83	82	98.80%
	计算机多媒体技术	84	83	98.81%
	软件开发与项目管理	79	78	98.73%
	电子商务	97	97	100.00%
总计:	合计	3146	3108	98.79%

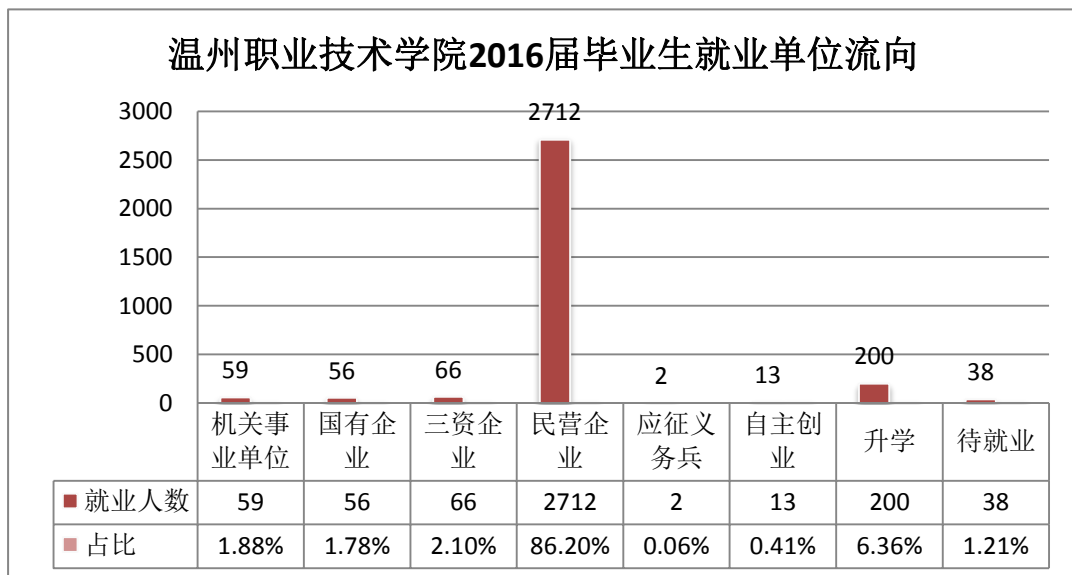
数据来源：2016 届毕业生就业方案（2016 年 8 月 31 日）

#### (四) 毕业生就业流向

2016 届毕业生就业流向主要有：在民营企业、机关事业单位、国有企业、三资企业等单位和全日制专升本。

##### 1. 毕业生就业单位流向

民营企业仍是我院 2016 届毕业生就业的主渠道，就业人数达 2712 人，占毕业生总人数的 86.20%；专升本升学人数创近三年历史新高，达 200 人，占毕业生总人数的 6.36%；除此之外，在国有、三资企业工作 122 人，被政府机构/科研事业单位录用 59 人，自主创业 13 人（在工商行政管理局登记注册取得企业法人营业执照），应征义务兵 2 人。



##### 2. 毕业生就业区域流向

我院 2016 届毕业生在浙江省内就业的人数为 2978 人，占总人数的 94.66%；在温州本地市就业的人数为 2104 人，占总就业人数的 66.88%；在外省的就业人数为 130 人，占总就业人数的 4.13%。

**温州职业技术学院 2016 届毕业生各地区就业流向**

地区	温州市	浙江省	外省	总毕业生人数
生源数	1864	2862	284	3146
就业人数	2104	2978	130	3108
就业数/生源数	112.88%	104.05%	45.77%	98.79%

数据来源：2016 届毕业生就业方案（2016 年 8 月 31 日）

温州职业技术学院 2016 届毕业生浙江各地市的就业人数分布表

项目/地区	杭州市	宁波市	温州市	嘉兴市	湖州市	绍兴市
生源数	72	128	1864	77	33	99
就业数	215	127	2104	72	29	65
比例	298.61%	99.22%	112.88%	93.51%	87.88%	66.67%
项目/地区	金华市	衢州市	舟山市	台州市	丽水市	
生源数	139	71	7	234	138	
就业数	95	23	19	170	59	
比例	68.35%	32.39%	271.43%	72.65%	42.75%	

数据来源：2016 届毕业生就业方案（2016 年 8 月 31 日）

温州职业技术学院 2016 届毕业生温州各县市的就业人数分布表

项目/地区	鹿城区	瓯海区	龙湾区	洞头区	瑞安市	乐清市
生源数	246	164	135	33	338	282
就业数	844	304	186	12	233	219
比例	343.09%	185.37%	137.78%	36.36%	68.93%	77.66%
项目/地区	永嘉县	文成县	泰顺县	平阳县	苍南县	
生源数	230	25	25	138	248	
就业数	140	9	11	70	76	
比例	60.87%	36.00%	44.00%	50.72%	30.65%	

数据来源：2016 届毕业生就业方案（2016 年 8 月 31 日）

## 二、就业工作主要措施

2016 届毕业生就业工作，重点在“质”与“量”两方面推进。学院逐步提升入校招聘企业岗位薪酬门槛，对于工作强度合理、转正后有社保、岗位可持续发展的单位，优先推荐毕业生；对于工资待遇不明确，岗位缺乏吸引力的企业，不予推荐毕业生。通过线下招聘会，线上网络服务等载体，进一步提供就业岗位推荐数，拓宽毕业生求职选择空间，经统计，学院提供岗位数与 2016 届毕业生人数比为 10: 1。

### （一）人才推荐多方推进

**精选化招聘会:**2015 年 12 月 9 日,学院举办 2016 届毕业生精选化招聘会,来自温州以及上海、南京、杭州、宁波、台州、丽水等周边地市的 410 家单位参加了招聘会,提供岗位 7863 个。温州市环境发展有限公司、温州甬台温高速公路有限公司、华润雪花啤酒(温州)有限公司和华润置地实业(温州)有限公司等企业的高质量岗位吸引了众多的毕业生咨询和投递简历。

**专场宣讲会:**对于校企联系密切、人才需求较大、薪资福利齐全、职场晋升通道明确的企业,采取专场招聘宣讲的形式,推荐学生应聘和就业。中梁地产集团有限公司、华润置地森马实业(温州)有限公司、伟明环保设备有限公司、康奈集团有限公司等 34 家企业开展专场招聘,提供就业岗位 1097 个。组建康奈集团虚拟订单班 1 个,录用准员工 10 人;组建鹿城农商银行订单班 1 个,录用准员工 15 人。

**“做、展、评、聘”人才推介会:**2016 年 4 月 27 日,2016 届毕业生人才招聘会暨优秀毕业作品展顺利举办,展示服装表演动态展、3D 动画、机器人自动装备、建筑设计稿等各类优秀毕业作品 537 件,吸引了浙江亚龙教育装备股份有限公司、康奈集团等知名企业 400 余家参会,提供岗位 5616 个。学生“做毕业设计”与“成果展示”、“企业评分”、“就业招聘”相结合,实现了高素质人才培养与高质量就业的无缝对接。

温州日报、温州都市报、温州商报、新浪网等媒体先后以《“做、展、评、聘”温职院举行毕业生推介会》、《温职院举办毕业生推介会 学生作品成为就业

“名片”》、《技能型毕业生成“香饽饽” 温职院昨举办人才推介会》、《温职院职教周掠影之毕业生做展评聘人才推介会暨优秀毕业作品展》等为题，对学院此次招聘活动进行了报道。

**新媒体全力推荐：**建立温职院就业服务中心 QQ、温职院就业推荐 QQ 群和温职院就业办专用微信，累计吸引用人单位 749 家，发布招聘信息 2000 余条，就业网审核发布招聘企业 800 多家、岗位超万个。

## （二）就业指导分类开展

**一是以赛促建，有效提升生涯规划指导质量。**院系多方宣传、充分动员，组织开展大学生职业生涯规划活动，通过系部初赛和学院复赛阶段的层层角逐，共遴选 23 组选手晋级学院职规赛决赛。2016 年暑期，组织 16 组选手开展为期一个月的职业规划与创业大赛集训，重点开展文本打磨、语言表达和舞台表现三方面培训。在第七届浙江省大学生职业生涯规划与创业大赛中，我院学子在该项赛事中斩获一等奖 1 人，二等奖 5 人，三等奖 2 人。姜瑜等三位老师荣获“优秀指导老师”称号。机械系林祥凯作品《万粽神机》，获得创业规划类一等奖，同时授予“2015 年度浙江省最佳创业规划之星”称号。

**二是“帮”“导”融合，保障经济困难学生顺利就业。**针对在毕业年度内有就业意愿、积极求职并符合条件的毕业生发放求职补贴，共审核通过 31 名毕业生的申请，累计发放求职补贴 46500 元。

**三是服务先行，动员和指导毕业生主动参与专升本。**根据学生需求，组织 9 场专升本沙龙，为考生讲解专升本政策和报考注意事项，邀请历届专升本优秀校友返校分享和交流经验。同时协助教务处开展专升本辅导报名工作，对报名参加专升本考试的学生做好咨询、送考等服务工作。2016 届毕业生专升本报名 366 人，实际参加考试 358 人，录取 224 人，就读 200 人，升学率 7.12%，录取人数较 2015 年增加 15.46%。

## （三）工作考核重点突出

2015 年 12 月 31 日，学院制订实施了《温州职业技术学院关于招生就业质量提升工程的实施意见》，从组织制度保障、就业指导服务、就业联络机制、就



业推荐形式、联络推荐备案、就业调查机制、就业评价等 7 个方面，对就业工作进行规范，并逐项开展量化考核，突出过程管理，强化质量保障，有效推进 2016 届毕业生就业工作。。

### 三、就业工作存在的问题

#### （一）招聘岗位质量参差不齐

尽管学院通过多种方式提升校园招聘岗位质量，但从温州地区企业用人市场整体情况来看，招聘岗位质量参差不齐，不同岗位间的薪酬待遇差距很大。反应到校园招聘上，表现出两类现象：一是校招各岗位，基本工资最高可达 3500 元/月，而最低却不到 1500 元/月，差距明显；二是仍有部分企业没有依法为员工缴纳社会保险，学生就业后的利益难以得到保障。

#### （二）优质岗位数量供给不足

国企、上市公司等知名企业面向高职学生招聘的岗位有限，尤其是管培生的岗位更加稀缺；事业、机关单位在面向社会招聘时，绝大多数的面向本科院校学历的毕业生，专科学历的学生能报考的岗位非常少。

### 四、温州职业技术学院 2016 年高校毕业生职业发展状况及 人才培养质量调查数据分析

2016 年 12 月浙江省教育评估院发布了《2015 届浙江省高校毕业生职业发展状况及人才培养质量调查报告》（简称 2015 届省调）和《2013 届（三年后）浙江省高校毕业生职业发展状况及人才培养质量调查报告》（简称 2013 届省调），报告显示，我院 2015 届毕业生毕业生职业发展与人才培养质量总得分在全省高职院校中排名第一，我院 2013 届（毕业三年后）毕业生就业竞争力总得分在全省高职院校中排名第一。

## （一）高校毕业生职业发展状况及人才培养质量调查概况

2016 年省调工作,全省共发放关于 2013 届毕业生就业情况问卷 244612 份,作答 144268 份,作答率为 58.98%,其中向我院 2013 届毕业生共发放相关问卷 2999 份,作答 1852 份,作答率为 61.75%;全省共发放关于 2015 届毕业生相关调查问卷 260358 份,作答 207768 份,作答率为 79.80%,其中向我院 2015 届毕业生共发放相关问卷 3066 份,作答 2544 份,作答率达 82.97%。我院两届学生的作答率均高于全省平均水平。

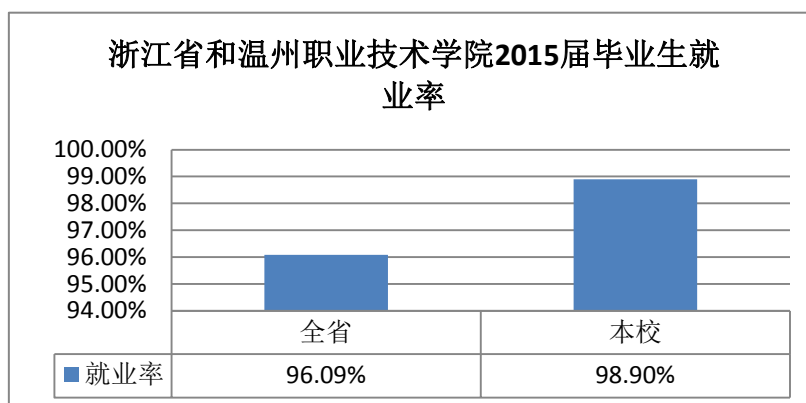
浙江省和温州职业技术学院 2013/2015 届毕业生调查问卷情况

学院	总人数		作答人数		作答率	
	2013 届	2015 届	2013 届	2015 届	2013 届	2015 届
全省	244612	260358	144268	207768	58.98%	79.80%
温州职业技术学院	2999	3066	1852	2544	61.75%	82.97%

## （二）2015 届浙江省高校毕业生职业发展状况及人才培养质量调查数据分析

### 1. 整体就业率

就业率就是已就业毕业生占毕业生总人数的比例,他可以在一定程度上反映高校人才培养质量和社会人才需求的大体趋势,本次抽样调查显示:浙江省高校 2015 届高职毕业生就业率为 96.09%,我院 2015 届毕业生就业率为 98.90%,高出浙江省 2.81 个百分点,在全省高职院校中排名第一。



## 2. 薪酬水平分析

薪酬收入是反映就业质量的关键指标之一，所获薪酬可以从一个侧面反映各个高校的人才培养质量及毕业生个人综合素质。

浙江省高校 2015 届高职受雇工作毕业生毕业一年后的平均月收入为 3929.26 元，其中我院 2015 届受雇工作毕业生毕业一年后的平均月收入为 4890.46 元，高出浙江省平均水平 961.20 元，在高职院校中排名第一。

浙江省和温州职业技术学院 2015 届毕业生毕业一年后的月收入

学校	工资水平（元/月）
全省	3929.26
温州职业技术学院	4890.46

## 3. 专业就业相关度分析

毕业生就业岗位与所学专业具有一定的相关性，一方面可以保证高校人才培养符合社会经济发展需求，不会造成专业人才培养的浪费；另一方面也有利于毕业生个人职业的长远发展。一般情况下，用人单位对所招聘的人才会有专业的、学科要求，毕业生也会寻找与自身相关或相关度较高的工作岗位。就业专业相关度，尽管是一个主观判断，但学生是知识的使用者，他们是应该能够判断自己所从事的工作与所学知识的相关程度。

浙江省 2015 届受雇毕业生的专业就业相关度得分为 62.69 分，我院 2015 届受雇毕业生的专业就业相关度得分为 78.09 分，高出浙江省 15.4 分，在高职院校中排名第一。

浙江省和温州职业技术学院 2015 届毕业生各专业就业相关度

学校	专业就业相关度
全省	62.69 分
温州职业技术学院	78.09 分

## 4. 就业满意度分析

高校毕业生个人能力和层次的不同，对就业岗位和就业待遇的要求也会有所

差异，从而他们对自己工作岗位的满意度也有不同的判断。如果学生根据个人素质及能力水平对所从事的工作岗位感到满意，就可以认为其就业是高质量的。

浙江省 2015 届受雇毕业生的就业满意度得分是 69.03 分，我院毕业生的就业满意度得分为 83.57 分，高出浙江省 14.54 分，在高职院校中排名第一。

**浙江省和温州职业技术学院 2015 届毕业生就业满意度**

学校	就业满意度
全省	62.69 分
温州职业技术学院	78.09 分

## 5. 离职情况分析

过高的离职率对用人单位和毕业生个人职业发展来说都是一种时间和彩礼的浪费，应当努力降低，这要求毕业生在择业时做好个人职业规划，不能盲目选择。

浙江省 2015 届高职受雇毕业生毕业一年后的离职率是 55.59%，我院毕业生的离职率是 45.94%，低于浙江省 9.65 个百分点。

**浙江省和温州职业技术学院 2015 届毕业生离职率**

学校	离职率
全省	55.59%
温州职业技术学院	45.94%

与离职率相对应的是毕业生的职业稳定度，根据毕业生毕业后一年内离职的人数及次数，可得出毕业生的职业稳定度。我院 2015 届受雇工作的毕业生职业稳定度为 85.66。

## 6. 创业情况分析

创业是创新精神向创新实践转化的中介。毕业生创业的数量和质量是高校人才培养质量高低的重要参考依据。浙江省 2015 届高校毕业生毕业一年后有 4.82% 的学生选择创业，其中我院 2015 届毕业生的创业率为 8.45%，高于全省平均水平 3.63 个百分点。

**浙江省和温州职业技术学院 2015 届毕业创业率**

学校	创业率
全省	4.82%
温州职业技术学院	8.45%

## 7. 对母校的评价分析

### ➤ 总体满意度

浙江省 2015 届高校毕业生对母校的总体满意度为 84.31 分，其中我院 2015 届毕业生对母校的总体满意度为 95 分，高出全省平均水平 10.69 分。全院 33 个专业对母校总体满意度均高于浙江省 2015 届毕业生的平均水平。

浙江省和温州职业技术学院 2015 届毕业生对母校总体满意度

学校	毕业生对母校总体满意度
全省	84.31 分
温州职业技术学院	95.00 分

### ➤ 分项满意度

教师教学水平及师资队伍实力满意度，师资队伍水平作为教育质量和学术水平的决定因素，在教学活动中起到重要的作用。我院 2015 届毕业生的教师教学水平满意度（92.44 分）高于浙江省 2015 届毕业生对母校教师教学水平满意度的平均水平（77.24 分），在高职院校中排名第一。

浙江省 2015 届高校毕业生对母校专业课程课堂教学效果满意度为 78.23 分，其中我院 2015 届毕业生对母校专业课程课堂教学效果满意度为 92.70 分，在高职院校中排名第一。

实践教学效果满意度是对学校人才培养环节的一项重要指标，浙江省 2015 届毕业生在该项调查的平均得分为 77.19 分，其中我院 2015 届毕业生对母校实践教学效果满意度达为 91.81 分，在高职院校中排名第一。

求职时学校提供的帮助体现了学校人才培养的精细度，是学校人才培养服务的重要指标。浙江省高校 2015 届毕业生对母校就业求职服务满意度为 76.21 分，其中我院 2015 届毕业生对母校就业求职服务满意度为 91.78 分，在高职院校中排名第一。

浙江省和温州职业技术学院 2015 届毕业生对母校各项满意度比较

学校	教师教学水平满意度	专业课程课堂教学效果满意度	实践教学效果满意度	就业求职服务满意度
全省	77.24 分	78.23 分	77.19 分	76.21 分
温州职业技术学院	92.44 分	92.70 分	91.81 分	91.78 分

## 8. 用人单位对毕业生的评价分析

用人单位是毕业生的最终去向，用人单位对毕业生的满意度评价是最直观、最能说明问题的指标。用人单位对浙江省 2015 届毕业生的综合素质评价为 86.60 分，其中用人单位对我院毕业生的综合素质评价为 94.89 分，在高职院校中排名第一。

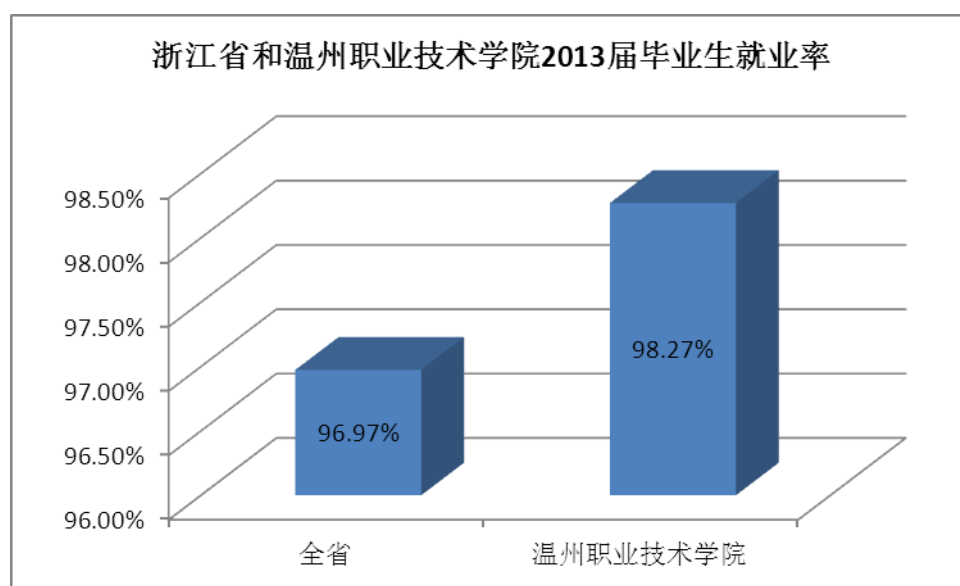
用人单位对温州职业技术学院 2015 届毕业生各项能力满意度评价

用人单位	作答率	实践动手能力	专业水平	创新能力	合作与协调能力	人际沟通能力
全省	65.64%	87.44 分	86.00 分	82.92 分	86.64 分	86.42 分
温州职业技术学院	90.20%	95.54 分	94.46 分	93.15 分	94.46 分	95.22 分

### (三) 2013 年届浙江省高校毕业生职业发展状况及人才培养质量调查数据分析

#### 1. 整体就业率

本次抽样调查显示：浙江省高校 2013 届毕业生就业率为 96.97%，其中，我院 2013 届毕业生就业率为 98.27%，高出浙江省平均水平 1.3 个百分点，在全省高职院校中就业率排名第一。



#### 2. 薪酬水平分析

浙江省高校 2013 届毕业生受雇工作毕业生毕业三年后的平均月收入为

5288.75 元，其中我院的 2013 届毕业生受雇工作毕业生毕业一年后的平均月收入为 6140.94 元，高出浙江省平均水平 852.19 元，在高职院校中排名第一。

浙江省和温州职业技术学院 2013 届毕业生毕业三年后的月收入

学校	工资水平（元/月）
全省	5288.75
温州职业技术学院	6140.94

### 3. 专业就业相关度分析

调查发现，浙江省 2013 届受雇毕业生的专业就业相关度得分为 58.49 分，我院 2013 届受雇毕业生的专业就业相关度得分为 72.37 分，在高职院校中排名第一。

浙江省和温州职业技术学院 2013 届毕业生各专业就业相关度

学校	专业就业相关度
全省	58.49 分
温州职业技术学院	72.37 分

### 4. 就业满意度分析

浙江省 2013 届受雇毕业生的就业满意度得分是 66.75 分，其中，我院毕业生就业满意度最高，得分为 80.53 分。

浙江省和温州职业技术学院 2013 届毕业生就业满意度

学校	就业满意度
全省	66.75 分
温州职业技术学院	80.53 分

### 5. 创业情况分析

浙江省 2013 届高校毕业生毕业三年后有 7.20% 的学生选择创业，其中我院 2013 届毕业生的创业率高达 12.37%，远高于全省平均水平 5.17 个百分点，在高职院校中排名第九。

浙江省和温州职业技术学院 2013 届毕业生毕业三年后创业率

学校	创业率
全省	7.20%
温州职业技术学院	12.37%

## 6. 对母校的评价分析

### ➤ 总体满意度

浙江省 2013 届高校毕业生对母校的总体满意度为 85.31 分，其中我院 2013 届毕业生对母校的总体满意度为 94.07 分

浙江省和温州职业技术学院 2013 届毕业生对母校总体满意度

学校	2013 届
全省	85.31 分
温州职业技术学院	94.07 分

### ➤ 分项满意度

浙江省 2013 届高校毕业生对教师教学水平满意度为 84.73 分，其中我院 2013 届毕业生对母校教师教学水平满意度的 93.69 分，在高职院校中排名第一

浙江省 2013 届高校毕业生对专业课程课堂教学效果满意度为 82.51 分，其中我院 2013 届毕业生对母校专业课程课堂教学效果满意度的 92.21 分，高浙江省平均水平 9.7 分，在高职院校中排名第一

浙江省 2013 届毕业生在实践教学满意度调查的平均得分为 81.57 分，其中我院 2013 届毕业生对母校实践教学效果满意度达到 92.79 分，在高职院校中排名第一。

浙江省高校 2013 届毕业生对母校就业求职服务满意度为 79.21 分，其中我院 2013 届毕业生对母校就业求职服务满意度为 90.63 分，在高职院校中排名第一。

浙江省、温州职业技术学院 2013 届毕业生对母校各项满意度比较

学校	专业课程课堂教学效果满意度	专业课程课堂教学效果满意度	实践教学效果满意度	就业求职服务满意度
全省	84.73 分	82.51 分	81.57 分	79.21 分
温州职业技术学院	93.69 分	92.21 分	92.79 分	90.63 分